

Corriere di Garfagnana

Mensile indipendente di Attualità - Informazione - Relazioni con l'Estero
fondato nel 1881

ABBONAMENTI 2014

ITALIA: Ordinario € 20,00 - Sostenitore € 25,00 - Benemerito € 50,00.
ESTERO: Europa: € 45,00; Americhe-Africa € 55,00; Australia-Oceania: € 65,00.
C.C. Postale IT 78 Q 0760113700000013239553
C.C. Bancario IT 79 E 05034 70130 000000136590

Direz. Redaz.: Tel. (0583) 644354

e-mail: corrieregarfagnana@virgilio.it

CASTELNUOVO DI GARFAGNANA

NUOVA SERIE - ANNO XXIII - N. 2 - Febbraio 2014 - € 2,00

"Spedizione in a.p. - 45% - art. 2 comma 20/b legge 662/96 - Filiale di Lucca"

TUTELA E PREVENZIONE DEL TERRITORIO MONTANO

“Piove sul bagnato”, si dice, quando una situazione continua a peggiorare... e non si può dire che in questi ultimi mesi non sia effettivamente avvenuto. Anche quantitativamente, viste le notevoli precipitazioni che stanno mettendo in ginocchio la Valle del Serchio.

Oltre a diverse frane, l'evento alluvionale del 21-22 ottobre 2013, aveva prodotto pure svariati allagamenti negli abitati (San Romano in Garfagnana, Pieve Fosciana, Filicaia, Galliciano, località La Barca ecc., e perfino in alcuni negozi e alla stazione ferroviaria di Fornaci di Barga).



La frana sulla strada regionale 445

Altre piogge si sono susseguite, più o meno intense, ad eccezione di un breve periodo in dicembre, fino ad oggi. In gennaio frane consistenti poco prima dei paesi di Sillico e Bargecchia; viabilità interrotta anche per il centro abitato di Fattone; problemi a Pasquigliora (Castelnuovo) e nel Comune di Molazzana; così come nella strada comunale per Riana-Treppignana ed a

valle del cimitero di Migliano, dove il movimento franoso sta minacciando la stabilità del camposanto... Una criticità, vista la persistenza e l'intensità delle precipitazioni, che ha reso la percorribilità delle strade, causa abbassamenti e cedimenti di carreggiate, piuttosto difficoltosa anche in diverse altre zone della Valle.

Ai primi di febbraio, poi, l'ulteriore pioggia –

ALL'INTERNO

- pag. 3-4 Non sempre le Rogazioni... G. Rossi
pagg. 4-5 Il Corriere a colori... I. Pili
pag. 6,8 Dalla Quaribbia alla Basselica P. Notini
pag. 8-9 Storia e attualità I. Galligani
pagg. 9-10 La Giornata della Memoria M. Moriconi
pag. 10 Un grande evento sulla 1° Guerra mondiale
pagg. 11-15 Cronaca

Le Rubriche

- Pag. 5 La foto d'epoca
pag. 7 Notiziario Unione Comuni Garfagnana
pag. 11 Il Pungolo N. Roni
pag. 15 Fisco e Economia L. Bertolini
pag. 16 Tristi memorie
Notizie liete



L'Unione svolge servizi comunali ed esercita le funzioni già attribuite dalla Regione Toscana e dai Comuni alla Comunità Montana Garfagnana

Comuni componenti: Camporgiano, Careggine, Castiglione di Garfagnana, Fosciandora, Galliciano, Giuncugnano, Minucciano, Molazzana, Piazza al Serchio, Pieve Fosciana, San Romano Garfagnana, Sillano, Vergemoli, Villa Collemandina

Sede: Via Vittorio Emanuele, 9
55032 Castelnuovo di Garfagnana (LU)
Tel. 0583 644911 Fax 0583 644901

Sito: www.ucgarfagnana.lu.it

E-mail: presidente@ucgarfagnana.lu.it

Servizio Antincendi Boschivi e Protezione Civile Tel. 0583 641308 - Polizia Locale Tel. 0583 618142 Fax 0583 618305 - Eliporto Tel. 0583 666680 - Vivaio Forestale Tel. 0583 618726 - Giardino Alpino "Pania di Corfino" Tel. 0583 644911 - Banca dell'Identità e della Memoria della Garfagnana Tel. 0583 644908

ORARIO DI APERTURA DEGLI UFFICI

Ufficio Relazioni con il Pubblico e Protocollo: tutti i giorni dalle ore 8.45 alle 13.00 e il giovedì dalle ore 15.00 alle 17.00

Uffici e Sportelli Catasto, SUAP e Vincolo Idrogeologico: lunedì dalle ore 8.45 alle 13.00 e il giovedì dalle ore 8.45 alle 13.00 e dalle ore 15 alle 17.

Camera di Commercio: lunedì e giovedì dalle ore 8.45 alle 13.00; primo e terzo venerdì del mese dalle ore 9.00 alle 12.00



Banca Versilia
Lunigiana e Garfagnana

...La Banca
del territorio



Studio Consulenza Lavoro,
Tributaria, Aziendale

Rag. Davini Maurizio

Consulente Lavoro
Revisore dei Conti

Via Debbia, 5/A - 55032 Castelnuovo di Garfagnana (Lu)
Tel. 0583 639111 - 333 3956127



ARREDAMENTI

Via Vannugli, 19 - 55032 CASTELNUOVO di GARF. (Lu)
Tel. 0583 62379 - Fax 0583 648547
www.arredamentitardelli.it - E-mail: info@arredamentitardelli.it

NUOVO CENTRO CUCINE



Varenna
Poliform

oltre ad aggravare la situazione precaria di alcuni siti già in precedenza franosi - ha provocato lo scivolamento di un costone sulla strada regionale 445. Almeno un fronte di 25-30 metri, particolarmente impregnato d'acqua, che ha interrotto il transito, dal capoluogo da e verso Lucca. Immediatamente, va sottolineato, si sono attivati vari enti. Una riunione tecnica per il coordinamento dei servizi di viabilità, presieduta dal Prefetto Giovanna Cagliostro, ha fatto seguito a quella svoltasi nella sede dell'Unione dei Comuni a Castelnuovo Garfagnana - tema degli incontri un'analisi della situazione.

I lavori erano piuttosto urgenti, anche perché la frana era aggirabile solo con la cosiddetta via di Monteperpoli, non idonea a sopportare un consistente traffico pesante. Per ovviare alle difficoltà di scorrimento di questi mezzi è stata effettuata una circolazione a fasce orarie prestabilite a senso unico alternato e con la "scorta" di una pattuglia. Aree di sosta per gli autoarticolati, sorvegliate dalle forze dell'ordine, sono state individuate presso il parcheggio pubblico viale Giovanni Pascoli in località Torrite a Castelnuovo, in via Fermi e nei parcheggi delle cartiere lungo via Fermi, e sulla Sp20 Calavorno-Campia, tra Galliciano ed il bivio per la Sp43 di Monteperpoli. Coordinatrice dell'assistenza in queste aree la Protezione Civile di Castelnuovo che si è avvalsa della collaborazione del volontariato locale.

La principale criticità derivante dallo smottamento era naturalmente rappresentata dalla viabilità. Le avverse condizioni meteo non hanno certo risparmiato uomini e mezzi, che, per un più sollecito ritorno alla normalità, si sono impegnati nel liberare la carreggiata, e nella messa in sicurezza del sito, anche nelle ore serali con l'ausilio di fotoelettriche. Il traffico sulla regionale 445, pur con carreggiata ristretta e semaforo nel tratto interessato dall'evento, è ripreso dopo una settimana di lavori, ma 24 ore dopo, un'altra frana, tra "Acquabona" e il Ponte di Ceserana, ha costretto gli automobilisti per due giorni a

ripercorrere la strada di Monteperpoli. A parte il disagio, la situazione giorno dopo giorno sta diventando sempre più pericolosa anche per chi circola su tutte le carrozzabili.

Anche nel passato, ma mai con la cadenza di questo ultimo decennio, si sono verificati eventi alluvionali importanti.

Nei primi 50 anni del XX secolo in Italia si sono avute ci sono state solo quattro-cinque alluvioni. Nel 1951 si verificarono in Polesine e in Calabria per un totale di 184 vittime.

Dal 1960 in poi si contano invece tra frane e inondazioni oltre 4000 morti, più di ottanta dispersi, circa 2900 feriti tra frane e inondazioni: è il bilancio di una ricostruzione storica del Consiglio nazionale delle ricerche.

In Toscana le frane hanno provocato circa 70 morti e 90 feriti, mentre le inondazioni ancora 70 morti, 15 dispersi e oltre 360 feriti.

Venti anni fa il tragico alluvione di Fornovolascio e Cardoso di Stazzema.

Sette gli eventi alluvionali rilevanti occorsi tra il 1998 e il 2008, molti di più nei successivi anni, una tendenza tragicamente in aumento. In provincia di Messina, nel Veneto e nelle Marche, a Genova e alle Cinque Terre, in Lunigiana e nel Vibonese, a Massa Carrara e Lucca, a Taranto e nel nord della Sardegna. Poco tempo prima dell'evento sardo una quantità notevole di pioggia, da qualcuno definita "bomba d'acqua", si era abbattuta sulla bassa Garfagnana (particolarmente nel Comune di Galliciano) e zone confinanti (Comune di Barga e Comune di Coreglia)... e poi tra gennaio e febbraio 2014, altrimenti con forti disagi per la popolazione e la viabilità.

Per arginare questi smottamenti e allagamenti, quindi, servirebbero chiaramente azioni più concrete di quelle fin qui adottate.

Sono ormai decenni che si discute del rischio idrogeologico dell'Italia, ma nel frattempo poco si è fatto per prevenirlo.

Il problema diffuso ormai in tutto il territorio è un problema di interazione, tra un paesaggio,

un territorio sicuramente fragile e l'uomo che ha prodotto modificazioni continue quali insediamenti e cementificazioni laddove non avrebbe dovuto, aumentando il rischio dei fenomeni. Perché piogge forti e torrentizie, frane ed esondazioni, un tempo eventi eccezionali e rari oggi ormai avvenimenti sempre di più consueti e impetuosi, sono fenomeni del tutto naturali ma il problema sorge quanto colpiscono le infrastrutture, poiché nella maggioranza dei casi è l'uomo che è andato ad insediarsi in zone a rischio. Ed è difficile fare una graduatoria degli errori, ce ne sono in tutta la Penisola e ce ne accorgiamo quando la tragicità dell'evento lo mette in luce.

Sono tantissime le situazioni di pericolo, ad alto rischio: il problema è serio e costa molto metterci mano; ma far finta che il problema non esista non lo elimina certo, anzi. I costi di prevenzione, della cosiddetta mitigazione del rischio sono infatti comunque minori di quelli dei danni, tanto più se si pensa alle vittime.

Ivano Stefani

Il presidente della Provincia, Baccelli, e della Regione, Rossi, hanno evidenziato la necessità della prevenzione. Ma il patto di stabilità vincola totalmente le Amministrazioni locali, che non possono utilizzare nemmeno i soldi che hanno. Anche la Regione Toscana, senza il blocco europeo, avrebbe liquidità da poter investire nelle zone flagellate dall'acqua, ente che, intanto, per venire incontro alle esigenze delle comunità locali, ha comunque stanziato 58 milioni (50 di interventi urgenti più 8 per il piano di sviluppo rurale). Un primo intervento, questo, in aiuto del territorio regionale, che si assommerebbe ad altri 57 milioni provenienti dallo Stato (per questi serve ancora la sottoscrizione di un accordo di programma con il Ministero dell'ambiente). La parte più consistente del finanziamento sarebbe destinato alla provincia di Lucca.



- VERNICIATURA
- IMBIANCATURA
- DECORAZIONI
- STUCCO VENEZIANO

FABBIANI
IMBIANCATURE

FABBIANI IVANO e C. s.n.c. Imbiancatura-Verniciatura
Via Debbia 2, Castelnuovo di Garfagnana (Lu) - Tel. 0583-65528 - Cell. 340 9032948

Punto Ufficio

FORNITURE PER L'UFFICIO E L'AZIENDA

Vastissimo assortimento per la scuola e idee regalo



Macchine ed arredo per ufficio
casa della penna - pelletteria

P.zza Repubblica - Castelnuovo di Garfagnana
Tel. 0583.641089 - Fax 0583.648421 - e-mail: buffetticastelnuovo@alice.it



Appartamenti, camere,
parcheggio,
piscina, giochi per bambini,
si accettano animali

Pensione Completa

Loc. Murella di Sotto, 338/a
CASTELNUOVO di GARFAGNANA (Lu)

www.garfagnana.it/venturo
Tel. 0583 65605 - Fax 0583 641289 - Cell. 333 6709545



Osteria - Enoteca

Punto vendita prodotti
tipici della Garfagnana

Via V. Emanuele, 12 - Castelnuovo di Garfagnana
Tel. 0583/62192

ARREDAMENTI DE CIAN

PROGETTAZIONE E PRODUZIONE
ARREDAMENTI SU MISURA

Via della Stazione - Villetta, San Romano Garf. (LU)
e-mail: info@decian.it - Tel. e fax 0583 612460 - www.decian.it



**RISTORANTE
PIZZERIA
ALBERGO**



*il Grotto
di Salotti*

55038 VILLETTA S. ROMANO GARF. NA (Lu)
Tel. (0583) 612392 - Fax (0583) 612243

NON SEMPRE LE ROGAZIONI AVEVANO COME FINE LE INVOCAZIONI

Sull'uso e lo svolgimento delle Rogazioni, ancora oggi praticate con rito e percorso abbreviato in alcune parrocchie della Garfagnana, ormai è già stato detto e scritto tutto, sia dal punto di vista storico, sia da quello scaramantico e religioso. Quindi sarebbe inutile soffermarci ancora su questi aspetti più o meno conosciuti da tutti. Ma all'interno delle Rogazioni spesso si verificavano fatti e situazioni che ben poco avevano a che fare con le pubbliche invocazioni, rivolte annualmente a Iddio potente e misericordioso per la buona riuscita delle seminagioni. Frequentemente infatti avvenivano interminabili litigi, quasi sempre provocati dai mutamenti che erano intenzionalmente fatti alle linee di confine e che difficilmente sfuggivano all'attento sguardo dei partecipanti alle Rogazioni. Percorrendo infatti sempre le medesime vie, che non a caso si snodavano da tempo memorabile proprio lungo queste linee di demarcazione, le Rogazioni avevano anche la funzione di controllare e segnalare, a chi di dovere, qualsiasi manomissione avvenuta in quest'ambito nell'arco dell'anno. Era questa una sorta di periodica sorveglianza, poi caduta pian piano in disuso, che traeva addirittura le origini dalle processioni propiziatorie e penitenziali precristiane, le quali avevano però un'area territoriale molto più ampia e articolata da osservare.

Tali misure di controllo, però, non è che scoraggiassero più di tanto gli imperterriti violatori, avendo essi trovato il modo di dissimulare anche le più palesi alterazioni, che, nel nostro caso, possiamo sintetizzare in due gruppi essenziali: le rimozioni di pietre, croci di legno e altri segni

terminali da parte di privati cittadini e gli sconfinamenti dei limiti parrocchiali, compiuti non sempre in buona fede, dagli stessi parroci che guidavano le Rogazioni.

Lo spostamento o l'occultamento dei termini era la manomissione più frequentemente praticata, soprattutto se questi erano facilmente amovibili e si trovavano in luoghi difficilmente raggiungibili.

Su questo ordinario abuso la tradizione orale ci ha tramandato tante interessanti storie, perlopiù riferite a mezzadri o a piccoli proprietari terrieri, i quali, per poche manciate di castagne o altri prodotti agricoli, si dannavano eternamente l'anima muovendo un termine, magari di soli pochi metri: con la fame che c'era allora, tutto serviva per sbarcare alla meno peggio il lunario.

Alcuni di questi trasgressori, temendo la giustizia Divina, almeno in punto di morte cercavano di scaricarsi la coscienza raccontando tutto al confessore, mentre quelli che passavano nell'aldilà improvvisamente, per evitare che le loro anime «vagassero all'infinito nelle tenebre più fitte», tutte le notti apparivano in sogno ai loro congiunti per supplicarli di rimettere i termini al loro posto.

Poi c'erano alcuni che muovevano i segnacoli per il gusto di fregare i vicini, e altri ancora, che



Processione, schizzo preparatorio a penna dello scultore Pellegrino Banella.

per definire una incerta linea di demarcazione, magari lungo uno sperduto terreno boschivo, andavano come si suol dire «per tribunale», facendosi stupidamente mangiare tutti i beni che possedevano, da giudici e avvocati.

Gli sconfinamenti di carattere religioso, invece, per non screditare pubblicamente la Chiesa, quasi sempre venivano semplicemente risolti col buon senso. Ma certe volte, per l'ostinazione di uno o di entrambi i contendenti, era anche necessario far ricorso alle autorità competenti, come fecero ad esempio i parroci di Antisciana e di Montalfonso, ambedue convinti di essere assolutamente nel giusto.

Il conflitto tra i due religiosi ebbe inizio quando, nel 1788, il signor Francesco Saverio Erra, ricco commerciante di Castelnuovo, fece costruire una maestana nel suo podere di Antisciana. Secondo



ABILITAZIONE A TUTTI I TIPI DI PATENTE
• PRATICHE AUTOMOBILISTICHE
VISITE MEDICHE NELLE NOSTRE SEDI •
CORSI RECUPERO PUNTI
CARTA DI QUALIFICAZIONE DEL CONDUCENTE
C.Q.C.
CORSI PRESSO LA SEDE DI CASTELNUOVO G.
CASTELNUOVO G. Tel. Fax 0583 62549
PIAZZA AL SERCHIO Tel. 0583 696115

CENTROMARKET
De Cesari

Abbigliamento Intimo
Cartoleria - Giocattoli

terrano[®]
Abbigliamento e accessori
uomo donna bambino

Via Farini, 16 - CASTELNUOVO di GARF.
Tel. 0583 62254 - Fax 0583 644349 - centromarketdecesari@virgilio.it



**Piero
Pieroni**

**Ingro
Market**

CALZE - MAGLIERIA - INTIMO - MERCERIA
CARTOLERIA - GIOCATTOI - PROFUMERIA - SAPONI

Via G. Pascoli, 22 - Castelnuovo di Garfagnana
Tel. e Fax 0583-62301



**ELETTRODOMESTICI
ILLUMINAZIONE
ARTICOLI DA REGALO**

Via Valmaira, 4 - zona imp. sportivi
55032 CASTELNUOVO di GARF. (Lu)
Tel. 0583.62428 - Fax 0583.62659 - Cell. 335 333089
E-mail CEBSNC@inwind.it



prodotti tipici

funghi - farine - farro
formaggi - confetture
prodotti del sottobosco

strada provinciale per S. Romano
Loc. Pantaline, PIEVE FOSCIANA (Lu) - Tel. e Fax 0583 643205

Via del Fiore, 1 - ROGGIO
55030 Vagli Sotto (Lu) - Tel. e Fax 0583 649163

www.bontadellagarfagnana.com

info@bontadellagarfagnana.com



**Articoli Casalinghi e da Regalo - Lampadari - Giocattoli
LISTE DI NOZZE**

Via Garibaldi, 6 - Castelnuovo di Garf. - Tel. 058362051

il parroco di Montalfonso questa era sicuramente posta entro il suo territorio parrocchiale, e così nella Rogazione dell'anno successivo andò a recitare parte delle litanie proprio in questo piccolo edificio religioso. Ugualmente fece però anche il parroco di Antisciana e, neanche a farlo apposta, si trovarono a pregare sul posto proprio nello stesso momento. Da lì ebbe inizio una interminabile lite che, nel 1791, portò la popolazione di Antisciana a chiedere giustizia al Podestà e al Governatore della Garfagnana: «Eccellenze Vostre, li Rappresentanti la Cura di Antisciana unitamente al Parroco, per più motivi trovandosi aggravati dal presentaneo Cappellano di Montalfonso, che nel fare le sue Rogazioni si è fatto lecito di passare li consueti confini, e fuori del suo Distretto, e Territorio ed è venuto a fermarsi nella Cura di Antisciana.[...] Per quanto ci risulta non è mai costumato che il Parroco di Montalfonso estenda la pretesa sua Giurisdizione fino alla così detta Maestaina Erra, perché col giro delle Pubbliche Rogazioni ne è stato sempre, in addietro, ben dugento braccia lontano al di sopra del monte. Sono due, o tre anni che costrutta dal Signor Erra nei suoi beni questa Maestaina ha dato luogo a tali pretese sebbene, e dal Pubblico Estimo Campione della Comunità, e dai libri dell'Eredità Simonelli da cui l'Erra ha comprato; apparisca che la possessione sopra à cui esiste la Maestaina è posta nel territorio di Antisciana. Perché adunque non venga turbata la Giurisdizione antica al Rettore di Antisciana, perché dal Parroco di Montalfonso si stia nell'antico solito, ne si pretendano innovazioni, Pietro Antonio Pierotti di consenso anche di altri vocali e uomini di detta Villa di Antisciana, servi, ed oratori umilissimi dall'Eccellenze Vostre e alla Superiori Vostre Autorità, supplicano e implorano à degnarsi dar Ordine che il Pubblico di Castelnuovo nella cui Giurisdizione esistono le dette Cure, e Parrocchie

ben informato e veduti i citati libri riferisce il suo sentimento alle prelodate Eccellenze Vostre in seguito del quale resti poi pel giusto definitivo Decreto di V. E. e sopita questa turbolenza». Prima di dare un giudizio in merito, tanto il Podestà che il Governatore cercarono di prendere tempo, trattandosi di materia molto delicata e scivolosa.

Probabilmente era la parrocchia di Antisciana ad aver ragione, come affermava anche il signor Luogotenente Prandini, dopo aver fatto una verifica ufficiale sul posto. Ma il parroco di Montalfonso, benché amministrasse una parrocchia piuttosto piccola, godeva del prestigio che gli derivava dall'aver nella sua giurisdizione la omonima fortezza estense e la sua autorevole guarnigione. Quindi dare un giudizio definitivo era tutt'altro che facile per il Governatore, tant'è che la soluzione non giunse mai per decreto. Va però anche detto che, nel 1793, il Governatore Poggi dovette lasciare la Garfagnana per altri incarichi, e il nuovo funzionario, conte Giovanni Mulazzani, poco tempo dopo si trovò ad affrontare problemi molto più grandi di una semplice diatriba di sconfinamento, come l'arrivo delle truppe napoleoniche e le tristi conseguenze che ne derivarono.

Guido Rossi

IL CORRIERE A COLORI, COME A VOLTE I SOGNI

E' capitato a volte di sentire dagli analisti dell'onirico il significato dei sogni a colori e in bianco e nero, volendo dare alla presenza o meno del colore nel caso di immagini che si presentano e si dissolvono nei circuiti del cervello (pare alle prime ore del mattino) una spiegazione. Non ricordo l'esito di queste ricerche, ma potrebbe, dato che i problemi della realtà sovrastano di

gran lunga quello del colore dei sogni, non interessare più di tanto. Interessiamoci invece dei colori del Corriere: una gradevole visività nello sfogliarlo di primo acchito, come una anticipata primavera dopo oltre un secolo di chiaro-scuro. Una fine che segna un inizio proprio con il primo numero del 2014, quasi una previsione che segue gli auspici per l'anno della ripresa (annunciata dai mezzi di comunicazione dello zero-virgola, speriamo...), dopo il buio, ancora in corso, della devastante crisi, anche da noi. Immaginiamo il colore come auspicio che richiama ciò che è trascorso e sulle decisioni importanti da prendere, per cui il colore sui valori della Garfagnana, sulle sue attività sane anche se piccole, remunerative quel tanto per vivere dignitosamente. Il colore su quei terreni coltivati fino a che le rocce dei monti facevano rimbalzare le zappe: c'era il cibo in quel tempo della "non velocità", oggi che con un clic dell'ultimo marchingegno si pensa di poter arrivare oltre il capo del mondo, si sente parlare di una certa percentuale di persone che ricorre ai cibi scaduti. Il colore su quei boschi tenuti con responsabile rigore, che non conoscevano ne "l'ammacchiamento" ne il cinipide e che rappresentavano perchè così in ordine una garanzia frenante per il territorio a valle in caso di piogge torrenziali. Oltre all'ottima farina e alle castagne, oggi prodotti richiesti e titolati nella economia per esempio del Piemonte: i prodotti di nicchia, ne sentiamo parlare dagli altri. Lessi, mi pare circa due decenni fa, che lo Stato spendesse 11.000 miliardi di lire l'anno per i danni causati da piogge violente rese ancora più devastanti per l'abbandono delle colline e delle montagne. Per cui il colore sulle scelte illuminate, non a tempo e non elettorali ma perchè il futuro, perchè così possa ancora chiamarsi, ha bisogno a volte di ripercorrere per necessità tracciati del passato, facendo così ripopolare anche da noi, con ciò che verrebbe risparmiato, dato il ripristino della sicurezza, quel patrimonio contenuto tra

segue a pag. 5



**ALBERGO • RISTORANTE
L'Appennino
da Pacetto**



**CUCINA CASALINGA
SPECIALITÀ FUNGHI,
CACCIAGIONE**



55030 San Pellegrino in Alpe - Tel. 0583 649069 - 0583 649112

Moscardini
Abbigliamento

dal 1963

Castelnuovo di Garfagnana • Tel. 0583 62060

autoscuole salvino

Castelnuovo di Garfagnana 55032 - via F. Azzi, 43
Tel. +39 0583 641622 - Fax +39 0583 648433
castelnuovo@autoscuolesalvino.com - agenziasalvino@libero.it

Fornaci di Barga 55052, p.zza Don Minzoni
Tel. e Fax +39 0583 709911 - fornaci@autoscuolesalvino.com

www.autoscuolesalvino.com

CONSEG. PATENTE
A-B-C-D-E
AGENZIA PRATICHE
AUTOMOBILISTICHE

GIULIANI e C. s.r.l.

SERVIZIO

Vendita ric. e acc.
Diagnostica elettronica

Officina meccanica e autocarri - Autovetture - Autonoleggio
Veicoli commerciali - Vendita auto nuove ed usate - Accessori

CASTELNUOVO di GARFAGNANA (LU) - Via G. Marconi, 24
☎ e Fax 0583.62049
PIEVE FOSCIANA (LU) - loc. Pantaline Tel. 0583.65678



La foto d'epoca



Il nostro affezionato lettore Sergio Azzi ci invia una foto delle squadre di calcio, Liceo Scientifico di Castelnuovo di Garfagnana e Inter di Castelnuovo, che il 10 aprile 1950 tennero una partita amichevole nel nuovo campo sportivo del capoluogo appena inaugurato. I protagonisti. Da sinistra, in piedi: Francesco Franchi, Luigi Ugolini, Luigi Toni, Alessandro Bianchini, Mario Moretti, Luigi Angelini (Friuli), Arnaldo Bonini, Sergio Orlandi, Sauro Pelligotti, Giancarlo Ferrari (Lone), Renzo Biggeri, Giuliano Allagosta, Bruno Sinforiani (anziano), Piero Pocai, Giuliano Poli, Mario Balboni, ... Tamburi (Tambe).

In ginocchio: Ferdinando Soldati, Claudio Nannini, Spartaco Bertoncini, Pietro Paolo Rossi, Gianfranco Bertani, Sergio Azzi, Giorgio Mancini, Giovanni Bertoi, Aldo Marchetti.

le Apuane e gli Appennini. Il colore e un po' di fortuna nella consistenza dei giacimenti su quelle cave e su quei marmi che hanno significato il pane di un secolo, per tornare vicino a quella posizione, che anche se non di prima fascia (quella ce l'hanno i "carrarini" è risaputo), rappresentano pur sempre la unicità dei marmi apuani, inattaccabili dalle imitazioni, comprese quelle cinesi. In merito a questa attività ridottasi

ai minimi termini, interventi di sostanza, oltre la facciata e dell'apparire per qualche tempo, con oculatezza e soprattutto competenza nelle scelte da cui le spese opportune. Qualora ci fosse da spendere, farlo per realizzazioni che diano inizio a sistemi produttivi e non di soli costi dato che quelli si sono già avuti all'inizio. Tornasse colorata così la Garfagnana! Quel sogno, sostituendoci all'esperto in materia, probabilmente

sarebbe a colori, coi colori del pronostico da garantire un minimo di serenità interiore. Intanto prendiamo atto dei colori del Corriere, come c'è da continuare a prendere atto anche di quando era in chiaro-scuro, dato che si dice: "il presente non è legittimato a rappresentare il presente, ha bisogno di una memoria". Questo vale per il Corriere, questo credo valga per tutto il resto.

Ivano Pilli

TORTELLI
BORSE
SCARPE
TORTELLI

☎ 0583.62175

Via N. Fabrizi "La Barchetta"
CASTELNUOVO di GARF.

VALIGE

TORTELLI

Marche di massima garanzia



CASEIFICIO ARTIGIANO

Bertagni Bruno & C.

dai verdi pascoli della Garfagnana la genuinità sulla vostra tavola

Pieve Fosciana Tel. 0583.62723



Hotel Ristorante Belvedere

Via Statale, 445 - Passo dei Carpinelli (LU) - Italia - 840 s/m
Tel. 0583.611043 - 611066 - 611089 • Fax 0583.611043

www.albergo-belvedere.it - e-mail: info@albergo-belvedere.it



Fioravanti Capretz s.r.l.

INGROSSO

BIRRA - BIBITE - ACQUE MINERALI - VINI e LIQUORI

55032 Castelnuovo di Garfagnana (Lucca)
Via Arni, 1 (Loc. ex Caltos) Frazione Torrite - Tel. 0583.62605 - Fax 0583.644579



LABORATORIO ANALISI - QUALITA'
SICUREZZA - AMBIENTE - FORMAZIONE
MEDICINA DEL LAVORO

Laboratorio analisi Chimiche, Microbiologiche, Fisiche e Ambientali
Consulenza su: Qualità e Certificazioni, Salute e Sicurezza nei Luoghi
di Lavoro, Prevenzione Incendi, Ambiente ed Energia
Agenzia Formativa - Laboratorio analisi cliniche e studi medici

Sede Operativa: Via dei Bichi, 293 - 55100 - Lucca - Italia
 Sede Legale: Via Bronzino, 9 - 20133 Milano - Italia
 www.ecolstudio.com - info@ecolstudio.com - Tel. **0583 40011**

Ambrosini

OROLOGERIA **SEIKO CASIO**
OREFICERIA - ARGENTERIA - MEDAGLIE
COPPE - OTTICA LOZZA - FILOS

PIAZZA AL SERCHIO (Lu) - Tel. 0583.696058

ANTICA VIABILITÀ: DALLA QUARIBBIA ALLA BASSELICA

La Garfagnana difetta ancora di una specifica ricerca sulle antiche strade che la percorrevano, ricerca che riunisca dati nuovi e vecchi e metta a fuoco varie problematiche storiche che alla viabilità sono strettamente connesse ma che sono state indagate solo marginalmente. In primis vi sarebbe da analizzare la toponomastica prediale, che indica i possessi dei coloni romani nella valle e che si caratterizza per quel suffisso in -ano, oppure in -ana, che si ritrova nel nome di tanti paesi, derivati dai primi nuclei abitativi dei poderi romani (praedia) e cresciuti su quel reticolo di strade che li collegava l'uno all'altro. I 'prediali', proprio per la loro genesi, sono la più evidente traccia di quella romanizzazione che interessò il territorio 'pacificato' - o desertificato - per la deportazione, nell'anno 180 a. C., dei Liguri Apuani nel Sannio.

Dato che abbiamo da trattare proprio della viabilità romana si ritiene che questa possa essere ricostruita mettendo in successione topografica i toponimi prediali e quelli altomedievali, meno affidabili quelli bassomedievali dato che il fenomeno dell'incastellamento fu causa della modifica dei luoghi abitati e di conseguenza dei percorsi viari. Prendiamo quindi come riferimento un'area sulla destra idrografica del Serchio, nel tratto fra Poggio e Gorfogliano. Premetto che sarebbe certamente utopistico ritenere che, solo sulla base di ricognizioni sul terreno, una ipotizzabile strada romana si abbia a configurare sotto i nostri occhi, con il suo tracciato ancora evidente e magari percorso fino a non molto tempo fa; per giungere ad un risultato ci dobbiamo piuttosto basare sulla morfologia del territorio e sui toponimi che in esso si possono riscontrare e che possono essere utilizzati al fine di delinearne il tracciato.

Ho già scritto in altre occasioni della sequenza dei numerosi prediali che da Antisciana si susseguono a mezza costa fino a Galliana (località a monte del Poggio, ai piedi delle Corticchie), da dove poi si discende verso il fiume Edron



La sella fra il Monte di Casatico (a destra) e il Monte dei Venti (a sinistra), foce o 'passaggio obbligato' dell'antica viabilità.

raggiungendo la località Quaribbia. Questa voce è da porre in relazione ad un antico quadrivium, cioè ad un incrocio di quattro strade che in quel punto si intersecavano e andavano in diverse direzioni. Possiamo pensare che giunti da Galliana fino al quadrivio, una seconda strada si dirigesse verso Poggio per raggiungere Rogiana e Piuppiana, la terza verso Vagli per Terensano, Pugliana e Vaiano, mentre la quarta, invece, proseguisse verso settentrione. Passava da Roccalberti, Vitoio e Casatico per poi ridiscendere verso il torrente Riocavo. Se Vitoio e Casatico non hanno forma di prediali, ossia mancano del suffisso -ano/ -ana, pur tuttavia l'esistenza di proprietà poderali romane nei due luoghi può esserci ricordata dal nome Livicchiano che non è scomparso ma si è salvato solo in quanto specificazione di un fosso, che scorre nei pressi di Vitoio (fosso di Livicchiano), e da Curtana, a valle di Casatico, ammesso che questo toponimo possa esser ritenuto un prediale e non legato alla parola curtis che ha diffusione nell'altomedioevo. Lasciando da parte l'irrisolto problema della localizzazione di Carfaniana e

l'ubicazione del suo castello, e facendo presente l'esistenza di un altro idronimo (fosso di Comaiana), vicino a Camporgiano - che ha preso nome da Comaius, in forma aggettivale comaianus, da cui Comaiana -, la strada, dopo aver superato l'antico Casatico (poco discosto dall'attuale), passava per la sella fra l'omonimo monte e il Monte dei Venti, e raggiungeva il Riocavo. Sottolineo, senza scendere nei particolari, la vitalità anche in epoca altomedievale dell'area per i documenti scritti e i reperti archeologici che la riguardano. Rimarco anche la mancanza di un collegamento diretto di Camporgiano con Petrognano e di Camporgiano con Casciana, prima della viabilità moderna. Lo stato della sponda destra del Serchio in questo tratto della valle non consigliava certi percorsi e gli agrimensori romani in genere cercavano in alto, a mezza costa, tragitti meno tortuosi e più stabili. Al riguardo basta vedere la posizione topografica dei prediali sull'altro lato della valle: Vibbiana, Caprignana, Livignano, Borsigliana, Vergnano, Sillano, Cerigliana. Ma mentre su questo lato di sinistra del Serchio i vari poderi di età romana

segue a pag. 8

ESTETICA ELLE

Un vero paradiso per il tuo benessere... **unisex**

Doccia solare - Depilazione definitiva
 Ceretta - Trucco - Trattamenti viso
 Manicure - Pedicure estetico e curativo
 Trattamenti corpo anticellulite - rassodanti
 Ricostruzione unghie
 Truccatrici di Miss Italia

Via Garibaldi, 9 - CASTELNUOVO
 Tel. 0583.62516



RISTORANTE ALBERGO

*La Vecchia
Lanterna*

Via N. Fabrizi, 26 - 55032
 Castelnuovo di Garfagnana (Lucca)
 Tel. 0583.639331

**SPECIALITÀ
PESCE**

CHIUSO IL MARTEDÌ



Apicoltura



Angela Pieroni

MIELE, PAPPA REALE
e derivanti dell'Alveare

Sillicagnana - S. Romano Garf. - Tel. 0583.62944

Macelleria

BROGI

da antica tradizione

CARNE DI 1^a QUALITÀ

Tel. 0583 644214

Piazza delle Erbe - Castelnuovo di Garfagnana



NOTIZIARIO UNIONE COMUNI GARFAGNANA

PREVENZIONE DEI DISSESTI IDROGEOLOGICI E INTERVENTI DI RECUPERO E CONSOLIDAMENTO DEL TERRITORIO

Un programma di oltre 2 Milioni di Euro predisposto dall'Unione Comuni Garfagnana che grazie al cofinanziamento ha ottenuto i punteggi più alti nella graduatoria regionale.

Il cambiamento climatico è sotto gli occhi di tutti e sicuramente rappresenta una delle grandi sfide che l'umanità dovrà affrontare nei prossimi anni. I territori di montagna che come il nostro scontano una bellezza paesaggistica con pochi pari si sta dimostrando estremamente fragile e sempre più aggredibile dagli eventi alluvionali che si ripetono con sempre maggior frequenza.

Se da un lato gli Stati e la Comunità Internazionale dovrà porre come priorità un programma di interventi per contrastare l'aumento delle temperature e il controllo dei gas serra attraverso un efficiente uso di energie meno inquinanti, dall'altro si aprono spazi di intervento che debbono trovare nelle Amministrazioni Regionale e Locali gli attori principali di un equilibrato rapporto con gli operatori del territorio.

Indubbiamente il presidio costante e continuo che il mondo rurale ha esercitato sul territorio ha rappresentato la miglior risposta a fenomeni di erosione territoriale indubbiamente contrastata dagli interventi di accrescimento del bosco e dalla regimazione delle acque di superficie.

Dobbiamo prendere coscienza specialmente

in questo momento di grosse difficoltà della finanza pubblica che solo il coinvolgimento di chi vive, opera e costruisce il proprio progetto di vita sul territorio potrà dare risposte immediate soprattutto in termini di ordinaria prevenzione. Su questo punto si dovrà concentrare l'interesse degli Enti Locali e dei Comprensori di Bonifica attraverso la costituzione di una rete locale distribuita capillarmente sul territorio formata ed incentivata ad assicurare interventi a basso costo ma con risultati altamente significativi. Ciò consentirebbe di raggiungere il duplice obiettivo di sostenere e incentivare la presenza nei tanti borghi di montagna e al tempo stesso di garantire un ambiente più sicuro e turisticamente più fruibile e quindi con più opportunità occupazionali. Intanto l'Unione Comuni Garfagnana ha individuato l'obiettivo della messa in sicurezza del territorio come prioritario ed in tal senso ha deciso di cofinanziare gli interventi regionali ottenendo punteggi più alti e ponendosi ai primi posti della graduatoria regionale per interventi di prevenzione dei dissesti idrogeologici, con particolare riferimento alla sistemazione della capillare rete stradale forestale e degli alvei dei torrenti del reticolo idrogeologico minore.

Il programma predisposto dall'Unione Comuni Garfagnana prevede interventi per Euro 2.143.164 tra interventi di prevenzione e di recupero. Questo lavoro di programmazione



Il Presidente Mario Puppa

territoriale con una attenta analisi e verifica sul territorio delle specifiche situazioni e l'impegno finanziario con i propri fondi, afferma il Presidente Mario Puppa, fa dell'Unione Comuni Garfagnana un Ente di riferimento a livello regionale avendo preso in considerazione e valutate ben cinquantasei situazioni su tutto il territorio. Il risultato che otterremo sarà sicuramente importante e determinante per impostare nuovi programmi e progetti e nel contempo consentirà di ripristinare infrastrutture migliorando la qualità della vita dei cittadini e costituendo una importante occasione di lavoro per le ditte e le cooperative del settore che rappresentano un punto di riferimento occupazionale particolarmente significativo.

CALZATURE

e-mail: fontana1@hoymail.com
www.geoticles.com/baja/4349/vetrina.html



Vasto assortimento uomo, donna, bambino
Calzature artigianali e su ordinazione.
Si eseguono riparazioni.

Via Fulvio Testi 6/b - Castelnuovo di Garfagnana (Lucca)
Tel. 0583 62263 - Fax 0583 644271

Tutto per i
Vs. hobby,
acquari, uccelli,
pesci, pesca,
caccia, sport, armi,
aria compressa,
pistole e carabine
libera vendita

GUALTIEROTTI

CASTELNUOVO GARF.

Castelnuovo di Garfagnana - P.zza delle Erbe, 2
telefax 0583 62058

LIA GROSSI

ARREDAMENTI

www.liagrossi.com

Via Pascoli 32, Castelnuovo - Tel. e fax 0583/62102
Email: grossi.lia@tin.it



disegna la tua casa

DAL 1918 A CASTELNUOVO



CALZATURE
Romolo Pocai

Via Nicola Fabrizi, 2 - CASTELNUOVO di GARFAGNANA
Tel. 0583 62408



LAVORAZIONI
MARMI E GRANITI
BIAGIONI
www.biagionimarmi.com

Vasta esposizione
d'arte funeraria
e accessori in
bronzo, sculture,
lavorazione
cucine in massello,
bagni, caminetti,
edilizia

CASTELNUOVO di GARFAGNANA
via d'Arni, 1/a Torrite - Tel. e Fax 0583.62995



Ristorante Albergo
da "Carlino"
25 camere
con bagno
www.dacarlino.it

SPECIALITÀ GARFAGNINE

CASTELNUOVO DI GARFAGNANA - Via Garibaldi
Tel. 0583 644270



BANCHETTI E
ALTRE CERIMONIE

hanno avuto una qualche continuità nei paesi, sul lato di destra, fra Casciana e Gorfigliano, non si sono generati centri abitati, ma sono rimasti solo i nomi degli antichi fondi agricoli. Dopo Casciana, infatti, si ha Stazzana e poi Quarfino, che non è un prediale ma in ogni modo deriva da un temine latino dei gromatici (quadri-finium) e corrisponde al Corfine ricordato dopo Casciana e prima di Petrognano in un documento di poco posteriore all'anno mille. Non lontano vi è Fabiano e di poi Pugiana ed infine lo scomparso Rutiliano, che in un precedente articolo abbiamo ipotizzato fosse ove oggi è la casa del custode della diga del lago di Gramolazzo; segue Verruca (a monte di Verrucolette), altra parola latina, e prima di incontrare il torrente Acqua Bianca l'interessante toponimo Basselica, ed infine Gorfigliano (da Corfilus) con cui si conclude il percorso antico ma anche moderno, per una strada boschiva aperta non molti anni fa che dovrebbe ricalcare l'antico itinerario di collegamento fra i diversi prediali. Itinerario lungo il quale si snoda anche una toponomastica germanica che conferma ulteriormente, rispetto a quanto detto sopra, la piena funzionalità della strada pure nel periodo longobardo. Più indietro nel tempo rimanda Basselica, forse da riferire alle terre o alla strada ivi passante di quell'impero - ormai romano d'oriente - i cui milites parlavano il greco ed erano sottoposti al basileus (voce da cui si può pensare sia derivato il toponimo baselica). Un'area dunque che proprio per la viabilità di età romana ha avuto un certo sviluppo e ha, di conseguenza, ereditato una toponomastica che in qualche modo riflette le vicende storiche sia di età romana che dell'altomedioevo. Vi è, dunque, un lungo periodo di piena efficienza della strada cui seguì l'abbandono forse legato in parte alla nascita delle signorie rurali e all'incastellamento che mutarono la geografia del territorio e determinarono lo spopolamento dell'area fra Casciana e Verrucolette. Di conseguenza, dopo l'abbandono, il bosco si è sviluppato ed ha occupato quelle terre che gli agricoltori romani avevano coltivato usufruendo di una importante struttura viaria pianificata dai "tecnici" addetti alla colonizzazione della valle, che divisione del suolo e reticolo viario sono frutto di uno stesso progetto. Riguardo alla strada, per quanto esposto, solo la toponomastica permette di intravederla per i non pochi indizi che ci fornisce, di cui sopra.

Paolo Notini

STORIA E ATTUALITÀ

Lucca, Istituto musicale "Boccherini", 6 gennaio 2014. Viene eseguito un magnifico concerto pianistico, alla presenza di un pubblico numeroso, competente ed attento. Al termine dell'esecuzione, il Maestro Venerabile uscente della Loggia Massonica intitolata a Francesco Burlamacchi, noto personaggio e martire lucchese della prima metà del sedicesimo secolo di cui parleremo in seguito, ha invitato il sindaco di Lucca, Tambellini, presente alla manifestazione, a ritirare un assegno destinato a finanziare le attività sociali dell'Ente. Con l'occasione è stata annunciata la nomina del nuovo Maestro Venerabile nella persona del castelnuovese Gian Luigi Guidi, conosciuto ed apprezzato esponente dell'artigianato garfagnino, titolare dello "Studio 83", specializzato in grafica e pubblicità. La nomina del nostro concittadino al massimo rango dell'Istituzione lucchese, ha suscitato notevole interesse, non essendosi mai, in passato, verificata una eventualità di tale importanza.

Nel segnalare ai nostri lettori la notizia, avremmo voluto tracciare, a brevi linee, la storia delle logge massoniche, con particolare riferimento alle Muratorie che hanno operato nella Garfagnana nei secoli scorsi. L'argomento è stato affrontato, con dovizia di particolari storici e precisi riferimenti ai personaggi che ne sono stati protagonisti, dal nostro direttore Pier Luigi Raggi che ha presentato il suo saggio nell'ambito di un recente Convegno storico. A questo elaborato rinviamo tutti i lettori del "Corriere di Garfagnana" che avessero l'interesse di approfondire l'argomento. Per quanto ci riguarda, ci limiteremo ad alcune considerazioni che ci sembrano utili e doverose.

La prima è di carattere generale e riguarda le origini della Massoneria: alcuni, senza fornire uno straccio di prova storicamente valida, collocano la sua genesi nella vicenda dei Cavalieri Templari del Santo Sepolcro. La nascita ufficiale della Muratoria viene, però, universalmente riconosciuta nella Costituzione di Anderson nel 1723. In tale atto, si sanciva l'obbligo dei fratelli massoni di non intervenire nelle vicende politiche e sociali del Paese e di limitarsi a pratiche morali e di mutua assistenza. In realtà, di fronte all'atteggiamento degli Stati assoluti, che vieta-

vano le attività delle Libere Muratorie, si creò la necessità di violare tali precetti, con prese di posizione sollecitate da personaggi come Cavour e Garibaldi. In questo ambito, nella seconda metà del '800, operarono a Castelnuovo, alcune logge affiliate al Grande Oriente di Torino, quella denominata *Il Serchio*, la *Nicola Fabrizi* e la *Leone di Caprera*. Dal 1887 le Logge furono chiuse e i fratelli si dovettero riconoscere nelle logge lucchesi, in particolare in quella intitolata al Burlamacchi.

Qualche notizia mi sembra utile per delineare la figura di questo illustre lucchese, nato alla fine del 400 da famiglia di borghesi commercianti. Era l'epoca in cui i Medici dominavano tutti i territori della Toscana, salvo Lucca e Siena. Il nostro uomo, nominato Gonfaloniere della Repubblica della città, aveva in odio ogni forma di dispotismo, si ispirava ai grandi della Grecia classica, e ordì, nel 1546, una congiura per liberare le Repubbliche toscane dal giogo dei Medici. Per riuscire nel suo tentativo, si appoggiò agli Strozzi, ricca e potente famiglia fiorentina. Il tentativo di insurrezione fallì e il Burlamacchi fu arrestato e consegnato, a Milano, all'imperatore Carlo V. Inutili furono i tentativi di salvargli la vita. Francesco fu decapitato nel 1548.

Un ultimo pensiero, voglio dedicarlo alla necessità di formulare un giudizio giusto sulla Massoneria. Se dovessimo farci influenzare solo dalle vicende degli ultimi decenni relative alle così dette Logge deviate, in particolare alla P2 di Licio Gelli, le considerazioni non potrebbero altro che essere pesantemente negative. Ma la Libera Muratoria non è solo questo. Nel corso dei secoli, i fratelli hanno portato avanti idee di solidarietà, mutuo soccorso, istanze laiche e libertarie in contrapposizione alle dittature. Non possiamo dimenticare che la Loggia Burlamacchi di Lucca, come tante altre, fu assaltata e chiusa di forza da squadre fasciste nel 1925. E non è da sottacere il fatto che, in ogni luogo dove si riuniscono i massoni troneggia la scritta "Liberté, Egalité, Fraternité." Dopo la seconda guerra mondiale, circa la metà dei deputati e oltre la metà dei ministri erano massoni. Massiccia fu l'adesione di personaggi di grande fama che hanno segnato vari aspetti della nostra cultura: fra gli altri, ricordiamo Totò, Gino Cervi, Walt Disney, Alighiero Noschese, Walter Chiari, Baden Powell, fondatore dei boy-scouts e numerosissimi altri.

segue a pag. 9



FRATELLI FACCHINI

AUTOVETTURE NUOVE USATE - VEICOLI COMMERCIALI
AUTOVETTURE AZIENDALI KM ZERO

Via Roma, 8 - 55032 Castelnuovo di Garfagnana (Lu) - Tel. e Fax 0583.62157 - fratellifacchini@yahoo.it



RISTORANTE
DA STEFANO
 del Cav. Zeribelli Stefano
 SPECIALITÀ DI MARE

Via Matteotti, 21 - Tel. 0584 31009
VIAREGGIO - (Lu)
 chiuso il giovedì



TIPOLITOGRAFIA
AMADUCCI
 di BASILI LUCA e GIUSEPPE

dalla progettazione
 grafica alla stampa
 offset & digitale

www.amaducci.it

BORGO A MOZZANO (LU) - Via della Repubblica, 13
 Tel. 0583 88039 - Fax 0583 889735
 E-mail: amaducci@amaducci.it



SISTEMI DEPURATIVI
LIGNITI FABIO & C.

Tel. 0583/68375
 349/8371640

SPURGO POZZI NERI
STASATURA CANALIZZAZIONI

Sistemi depurativi di Ligniti Fabio & C. s.n.c.
 Via Fondo Il Piano, 14 - Villa Collemantina - Lucca
 email: ligniti@sistemidepurativi.it



LAVORAZIONE MARMI & GRANITI
DINI MARMI
 di PIERLUIGI DINI & C. s.n.c.

Sito Internet: www.dinimarmi.it
 E-mail: staff@dinimarmi.it

55053 GHIVIZZANO - COREGLIA ANTELMINELLI (LU)
 Via Nazionale s.n.
 Tel. 0583 77001 - Fax 0583 779977



In un programma elettorale che mi è capitato di leggere, un candidato, richiamati i principi ispiratori della Fratellanza, afferma espressamente che è venuto il momento di riacquistare visibilità, portando alla luce le posizioni e le iniziative da assumere. Proprio in questa ottica, auguriamo al nuovo Maestro Venerabile un buon lavoro ed una fattiva incidenza nelle vicende sociali della nostra città, cosa che Gian Luigi Guidi ha sempre fatto anche prima della nomina di cui abbiamo parlato.

Italo Galligani

LA GIORNATA DELLA MEMORIA IN GARFAGNANA

Teatro Alfieri palcoscenico della commemorazione per le vittime dell'Olocausto

Il 27 gennaio si celebra "La Giornata della Memoria". E' una ricorrenza internazionale, dedicata al ricordo della Shoah, lo sterminio del popolo ebraico. E quest'anno la Garfagnana ha voluto celebrarla con il frutto di un importante lavoro che ha visto protagonisti gli studenti dell'alta Valle del Serchio e le Istituzioni a vario titolo interessate. Presso il Teatro Alfieri di Castelnuovo di Garfagnana si è svolta, infatti, la presentazione del volume pubblicato dalla Banca dell'Identità e della Memoria della Garfagnana "Da Castelnuovo ad Auschwitz. Per non dimenticare", realizzato dall'Istituto Superiore di Istruzione Garfagnana e curato da Oscar Guidi e Caterina Salvi. Un evento di commemorazione delle vittime dell'Olocausto attraverso l'approfondimento degli eventi del passato recente del nostro Paese e un processo di rielaborazione delle evidenze storiche locali sviluppato dagli studenti dell'Istituto Superiore di Istruzione Garfagnana, portando al concepimen-



Un momento della manifestazione

to un progetto di diffusione e sensibilizzazione che trova il suo primo tangibile frutto in questo libro, presentato con orgoglio alla presenza di Enti, Istituzioni e comunità locale. Nel 1943, da Castelnuovo ad Auschwitz, il viaggio, verso l'annientamento, di circa 70 ebrei, uomini donne e bambini di varie nazionalità, che per oltre due anni avevano vissuto a Castelnuovo Garfagnana, da cui solo in due avrebbero fatto ritorno. Nel 2013, da Castelnuovo ad Auschwitz, il viaggio di alcuni studenti dell'ISI Garfagnana sul "Treno della Memoria" organizzato da Regione Toscana e Provincia di Lucca per non dimenticare i terribili accadimenti della seconda Guerra Mondiale che hanno portato alla spoliatura dei diritti, dei beni e delle vite di milioni di ebrei e di oppositori politici, disabili, rom, omosessuali. Il volume riporta l'esperienza di questi studenti che raccontano con immagini, poesie, testimo-

nianze, le emozioni di questo loro viaggio nella storia e nella memoria, importante per conoscere, capire, ascoltare cosa realmente è accaduto all'interno dei campi di concentramento nazisti, per maturare, acquisire una coscienza critica e una nuova consapevolezza che aiuti a crescere responsabilmente. A questo si aggiunge l'audiovisivo realizzato da Caterina Salvi con le immagini dell'esperienza degli studenti. A moderare la manifestazione Carlo Popaiz, dirigente scolastico dell'ISI Garfagnana, con i contributi dei rappresentanti istituzionali che hanno messo in luce la bontà dell'iniziativa: il sindaco di Castelnuovo di Garfagnana Gaddo Gaddi, il presidente dell'Unione Comuni Garfagnana Mario Puppa, l'assessore alla pubblica istruzione della Provincia di Lucca Mario Regoli, Maria Coppolecchia dell'ufficio scolastico provinciale, Stefano Bucciarelli presidente dell'Istituto Sto-

segue a pag. 10



CASSA DI RISPARMIO
DI LUCCA PISA LIVORNO
 GRUPPO BANCO POPOLARE

STUDIO PALMERO - BERTOLINI

ASSOCIAZIONE PROFESSIONALE

DOTT. LUCIANO BERTOLINI • DOTT. MICHELA GUAZZELLI
 RAG. MASSIMO PALMERO • DOTT. SARA NARDINI

Castelnuovo di Garfagnana - Via Debbia, 6 - Tel. 0583 644115
 Piazza al Serchio - Via Roma, 63 - Tel. 0583 1913100

Contabilità: fax 0583 62117 - e-mail: info@palmerobertolini.it
 Paghe: fax 0583 1990021 - e-mail: paghe@palmerobertolini.it



Via del Colletto - Loc. Torrite
 55032 Castelnuovo di Garfagnana (Lu)

Uffici di Castelnuovo:
 Tel. e Fax 0583 65036
 Massimiliano: 335 5209390
 Gualtiero: 335 264367

Via della Fontana, 6
 A CERRETOLI a 4 minuti da Castelnuovo
 tra il verde e la quiete

DA LORIETTA

Ristorante
 Tipico

Tel. 0583 62191
www.dalorietta.it

Ampio locale
 per cerimonie



55032 CASTELNUOVO di GARFAGNANA (Lu)
 Via Pio La Torre - ZONA IND.LE
 Tel. 0583 63196 - Fax 658932

rico della Resistenza e dell'età Contemporanea in Provincia di Lucca, Amina Pedreschi dirigente scolastico dell'Istituto Comprensivo di Castelnuovo di Garfagnana. A seguire il professor Oscar Guidi, coordinatore dell'iniziativa presso l'istituto scolastico, ha illustrato con alcuni studenti partecipanti al viaggio sul "Treno della Memoria" e musiche e canti della tradizione ebraica a cura di Benedetta Manfrieri e Sandro Bertieri, il percorso di ricerca storica svolto con gli studenti sul gruppo di ebrei che dal 1941 al 1943 hanno vissuto a Castelnuovo prima della deportazione. Renata Pucci, Vilma Papi e Loris Ferrari hanno

toccato il cuore dei presenti con le loro testimonianze del periodo, erano ancora bambini quando hanno conosciuto queste famiglie, stretto rapporti di amicizia con i loro figli e vissuto anche se indirettamente la tragedia di quei momenti. Dunque una giornata per ricordare un pezzo agghiacciante di storia, per non perdere la memoria e la consapevolezza di quando, ormai tanti anni fa, uomini, donne e bambini, anche dal nostro territorio sono stati perseguitati con le leggi razziali, strappati alla loro vita e portati nei lager da dove solo in pochi sono tornati.

Martina Moriconi



Degrado delle stazioni (Camporgiano) e... dei cittadini.
 Sempre la solita spazzatura.

Un grande evento sulla 1^a GUERRA MONDIALE è in preparazione per il prossimo anno da parte della Pro Loco di Castelnuovo di Garfagnana

L'anno prossimo inizieranno le celebrazioni del centenario della Grande Guerra 1914-18, la più grande catastrofe bellica che l'Europa abbia conosciuto dal tempo dei romani in poi: oltre 700 mila vittime, oltre un milione tra mutilati e feriti, per una mobilitazione generale che ha visto correre alle armi oltre 5,5 milioni di uomini. Questa esperienza ha segnato profondamente la memoria collettiva dell'Occidente ed ha generato una quantità di libri, romanzi, film.

Anche la pro loco di Castelnuovo, non nuova a questo tipo di esperienze (ricordiamo il successo delle manifestazioni sul Risorgimento e sul 150° anniversario dell'Unità italiana) intende ricordare l'avvenimento con una serie di iniziative: una mostra, una pubblicazione, un convegno, una medaglia commemorativa, ma ha anche l'intenzione di dare avvio ad un archivio digitale che possa raccogliere tutte le memorie private della nostra Valle per poterle condividere e studiare.

Dunque, viene rivolto invito a tutte le persone in possesso di cimeli, lettere, fotografie, diari o materiali di altro tipo risalenti alla prima guerra mondiale di partecipare all'iniziativa mettendosi in contatto con la nostra redazione o la Pro Loco di Castelnuovo di Garfagnana (0583.644354 - 0583.641007). Il materiale che perverrà sarà digitalizzato e restituito ai proprietari.

Se poi qualcuno volesse scattare autonomamente foto digitali dei cimeli o fare la scansione di lettere e foto, o digitalizzare film e materiale audio potranno inviarlo.

Una volta che le informazioni saranno state esaminate dagli esperti, verranno rese disponibili a tutti on line.



Ristorante - Albergo diffuso - B&B - Case vacanza

La Cerageffa

Via Cerageffa - CAPANNE DI CAREGGINE (Lu)
 Tel. 0583.66.70.04 - Cell. 338 354.15.88
 e-mail: info@lacerageffa.it • www.ristorantelacerageffa.com




COMPLESSO TURISTICO

Troverai una vasta esposizione

roberta

calzature
pelletteria
abbigliamento
sportivo

LE MIGLIORI MARCHE
CON PREZZI SPECIALI

Via N. Fabrizi "La Barchetta" - Tel. e Fax 0583.65582
CASTELNUOVO DI GARFAGNANA (Lu)

Ristorante - Pizzeria

di GIORDANO
& MAURIZIOAMPIO PARCHEGGIO
GIARDINO ALL'APERTO
AMPIA SALA PER CERIMONIE CON
TERRAZZA PANORAMICAChiuso il
Mercoledì

PIEVE FOSCIANA - Via Europa, 12 - Tel. 0583 666380

IL PUNGOLO

di Niccolò Roni

LA PROMOZIONE DEI BISCHERI

Senza dubbio la Toscana è terra di genio, basti pensare a personaggi come Dante, Leonardo, Machiavelli e tanti altri personaggi che con le loro opere affascinano il mondo intero.

La nostra regione è però anche la terra della famiglia dei Bischeri, la quale, dopo aver sperperato un enorme patrimonio, divenne per il popolo l'esempio di stoltezza per antonomasia! Non so se su queste informazioni sarebbe possibile strutturare una campagna di promozione turistica della Toscana, ma sicuramente sarebbe basata su contenuti più veritieri di quella lanciata dalla Regione e denominata "Divina Toscana"! In questa infatti compaiono una serie di foto di luoghi turistici toscani con palesi e fittizi ritocchi d'immagine.

Il caso delle Alpi Apuane è esemplare: si vedono infatti degli alpinisti che osservano le nostre belle montagne da un fantomatico sperone di roccia simile a quelli che si trovano nei fiordi norvegesi.

Lascio ai lettori giudicare se questa iniziativa promozionale della Regione corrisponda ad un'opera di genio o a una più tradizionale "bischerata", ma mi chiedo: non rischiamo mica che qualche turista ci venga a chiedere i danni per pubblicità scorretta?

CRONACA
dalla VALLE

a cura di Dino Magistrelli

* **Continua la tradizione dei Fratres** con la premiazione di alcuni donatori di sangue del Raggruppamento Garfagnana. Venerdì 10 gennaio, presso la sede in piazza delle Erbe a Castelnuovo, è stata consegnata dal presidente del Gruppo di Castiglione Garfagnana Antonio Martinelli la targa ricordo ad Agata Morganti; il Presidente Martinelli ha poi premiato Aldo Martinelli il più fedele donatore del 2013. La



La premiazione del gruppo Poggio-Filicaia-Sillicano

capogruppo di Castelnuovo Michela Palandri ha poi consegnato la targa a Marco Ferrando ed Amanda Pedreschi affinché premiassero il figlio Matteo il più giovane donatore nel 2013 del raggruppamento. Antonella Guidi invece, presidente del Gruppo di Poggio-Sillicano-Filicaia ha consegnato la targa a Roberto Luchi e Alberta Bertucci perché premiassero la figlia Erika, giovane donatrice. Soddisfazione anche degli altri presidenti e delegati presenti che si sono salutati con un arrivederci a fine febbraio per le premiazioni dell'iniziativa "Motto della Vita" a cui partecipano gli studenti della Garfagnana.

* **Andrea Cosimini, giovane cantautore**

La Garfagnana continua a sfornare tanti ragazzi bravi nella musica. Parliamo, questa volta, del giovane rapper castelnuovese, classe 1990, Andrea Cosimini, in arte "Spald", che è ritornato tra i suoi fans in due compilation "Lupo Compilation 2013" di Giacomo Luporini e "Noize Makerz" di Mirko Monti, con due brani inediti, "Mr. Spaldini" e "Un Altro Me". Il brano "Mr. Spaldini" vanta la produzione di Dj Trip, che ha voluto sperimentare sonorità al limite della dubstep e della drum'n'bass; "Un Altro Me", invece, gode di un lavoro di squadra notevole grazie alla composizione di Lorenzo Aytano, gli arrangiamenti di Giacomo Luporini e l'assolo di chitarra di Stefano Pollastrini. Il brano "Un Altro Me" è stato selezionato all'interno della "Lupo Compilation 2013" assieme ad altri 15 brani inediti di gruppi toscani che hanno inciso presso lo studio "La Tana del Lupo" di Giacomo Luporini.

* **Migliano - Invito alla donazione**

A Migliano di Fosciandora, presso la sede del Ciaf, si è svolta una serata di promozione e di sensibilizzazione alla donazione del midollo osseo intitolata "La vita è un dono meraviglioso". L'organizzazione è stata del Gruppo donatori di sangue Fratres di Fosciandora con la collaborazione dell'Admo (associazione donatori midollo osseo), il patrocinio dell'Amministrazione comunale e il contributo della Fondazione Banca del Monte di Lucca.

Sono intervenuti la dottoressa

Rosaria Bonini, responsabile del Centro trasfusionale Asl 2 ed i volontari dell'Associazione Donatori Midollo Osseo della sezione Garfagnana.

* **Attività del Lions Club Garfagnana**

Come sempre, è molto attivo il Lions Club Garfagnana in campo culturale-artistico e sociale. Il Lions Garfagnana, presieduto per l'anno sociale 2013-2014 dal generale Ezio Pierotti di Camporgiano, ha deliberato la donazione di 60 pacchi (ognuno dei quali contenente 25 chilogrammi di alimenti base) per altrettante famiglie bisognose abitanti nel territorio di competenza del Lions Club e cioè la Valle del Serchio, da Borgo a Mozzano fino all'alta Garfagnana. I pacchi sono stati consegnati alla Caritas che ha provveduto all'individuazione delle famiglie più bisognose. Inoltre il Consiglio direttivo ha approvato l'acquisto di defibrillatori per le società sportive della zona tuttora sprovviste ed infine alcuni interventi di restauro di opere d'arte locali. L'attuale Consiglio direttivo, oltre che dal presidente Ezio Pierotti, è composto da Giovanni Landucci di Borgo a Mozzano primo vicepresidente, Fabrizio Tardelli di Piano di Coreglia secondo vicepresidente, past presidente Paolo Biagiotti di Fornaci di Barga, segretario Ubaldo Pierotti di Castelnuovo, tesoriere Camillo Poggi di Castelnuovo, addetto all'informazione e alla stampa Renzo Ferri di Piazza al Serchio, cerimoniere Arnaldo Lunardi di Castelnuovo, censore Daniele Ballati di Fornaci di Barga.

DD Dovunque e
Dintorni ViaggiVia Repubblica 125
Fornaci di Barga - LU
0583 709225VENDITA E
ASSISTENZA
PRODOTTI
PER UFFICIO

LOC. PANTALINE - PIEVE FOSCIANA Tel. e Fax 0583.641077



Tel. 0583 62044 A. BAIOCCHI

CASTELNUOVO di GARFAGNANA - Piazza del Genio, 5 - Fax 0583 65468 - salbecsrl@libero.it

flli Suffredini



**Ingresso e dettaglio
Prodotti Alimentari e Prodotti Tipici**

Via Pettinella - Castelnuovo di Garfagnana (Lu)
Tel. 0583 62455 - Fax 0583 62943 - Email: flli.suffredini@libero.it

* Corsi per volontari alla Misericordia

La Confraternita di Misericordia di Castelnuovo, guidata dal Governatore Manuela Iacarelli, ha promosso un corso di 1° e 2° livello per soccorritori sanitari. Inoltre, il 23 gennaio, il dottor Alberto Mariani, direttore del corso, ha tenuto una lezione su: Blsd- Supporto vitale di base e defibrillazione precoce (massaggio cardiaco-ventilazione - uso del defibrillatore semiautomatico). Fondata nel 1451, la Confraternita di Misericordia di Castelnuovo, oggi guidata dal Governatore Manuela Iacarelli, è una delle strutture assistenziali e di volontariato più importanti della Toscana, con tante attività in corso e con altrettanti progetti nel cassetto. Vice governatore è Alessandro Boschi; economo Giulio Pucci e segretario Alessandro Orsetti. L'attuale sede in viale Pascoli, diventata operativa nel 1993, anno della sua effettiva rinascita. Tre, da allora i Governatori: Alma Fabbri Ferrando fino al 1997, poi Franco Taddei ed ora Manuela Iacarelli.

* Castiglione in gara su Rai 3

Un domenica pomeriggio, l'ultima di gennaio, con Castiglione protagonista su Rai 3, all'interno della trasmissione "Alle Falde del Kilimangiaro", condotta da Licia Colò e Dario Vergassola, grazie ad un bel servizio sul paese garfagnino che partecipa, in rappresentanza della Toscana, al concorso televisivo "Il Borgo dei Borghi". Occhi puntati sul televisore anche in tante parti della Lucchesia ed in particolare da parte nella case dei castiglionesi emigrati. Appena saputo che il servizio su Castiglione sarebbe andato in onda sono partiti centinaia di messaggi dai cellulari per avvisare tutti dell'evento, che veramente meritava di essere visto. Il concorso prevede per ogni puntata la partecipazione di un comune per ogni regione, tra quelli che fanno parte del Club "Uno dei Borghi più belli d'Italia". Il servizio si può vedere anche sul sito internet della trasmissione di Licia Colò:



Una bella veduta di Castiglione

www.allefaldedelkilimangiaro.rai.it. Molti gli interventi di abitanti di Castiglione. Unico neo quando la Colò ha pronunciato Valle del Sarchio, invece di Serchio, probabilmente tradita dal "gobbo" televisivo.

* **Pieve Fosciana – Premiati presepi in famiglia**
Marco Pierotti nella categoria adulti, Arianna Nardini e Laura Luciani ex aequo nella categoria ragazzi sono stati i vincitori del concorso presepi in famiglia che da 22 anni si svolge a Pieve Fosciana, noto in tutta Italia come il "Paese del presepio", come si legge nel cartello segnaletico all'ingresso del territorio comunale. Infine un bel premio per il presepeista più giovane, Elia

Omarini. Per tutti i partecipanti al concorso un significativo riconoscimento. La cerimonia si è svolta nella Chiesa parrocchiale di San Giovanni Battista di Pieve Fosciana, al termine del canto del Vespro, della benedizione eucaristica e del bacio di Gesù Bambino. "Il nostro obiettivo- spiega Maurizio Turriani- è quello di mantenere viva e valorizzare la tradizione del Presepe familiare come espressione religiosa, artistica e segno cristiano del Natale. Un ringraziamento alla commissione che ha visitato tutti i presepi in concorso, casa per casa, per poi arrivare alla proclamazione dei vincitori di questa edizione numero 22".



OTTICA - OREFICERIA - OROLOGERIA

PACCAGNINI

• OTTICO DIPLOMATO •

Piazza Duomo - CASTELNUOVO GARFAGNANA (Lucca)

OTTICA - LENTI A CONTATTO **SABRINA**

Strumenti per geodesia - distanziometri, tacheometri, autolivelli

P.zza delle Erbe, 12 - CASTELNUOVO di GARFAGNANA



**ASSOCIAZIONE PRO LOCO
CASTELNUOVO DI GARFAGNANA**

Ufficio Turistico Comunale

Booking show Teatro Alfieri

Tel. 0583 641007

info@castelnuovogarfagnana.org
www.castelnuovogarfagnana.org



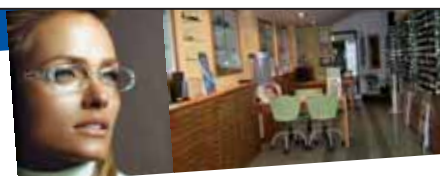
SOCCORSO
STRADALE 24 ORE

Tel. 0583 639327 - Fax 0583 641547 - Cell. 329 9561412

Via Pio La Torre, 1 - Castelnuovo di Garfagnana (Lu)

**OTTICA
LOMBARDI**

Esclusivista di zona ZEISS



Occhiali da vista e da sole
lenti a contatto

Piazza Umberto I, 5 - Castelnuovo di Garfagnana (Lu)

Pieruccini & C. s.a.s.

ATTREZZATURE ALBERGHIERE

Forniture ed assistenza per bar, ristoranti alberghi e comunità

Via del Commercio, 8/F
Capezzano Pianore
Camaione - Lucca
Tel. 0584.969406 r.a.
Fax 0584.969412
www.pierucciniattrezzature.com

info@pierucciniattrezzature.com

LAINOX®
Forni misti
convezione-vapore**SIRMAN®**
Affettatrici e Tritacarne**COLGED**
Lavastoviglie e
Lavabicchieri**SILKO®**
Grandi
Cucine**IL PARCO**
IMMOBILIARE**AGENZIA DI
INTERMEDIAZIONE IMMOBILIARE
REAL ESTATE AGENCY**Sedi: Castelnuovo Garfagnana e Fornaci di Barga
geom. Orsetti Brunello - cell. 339 2372991Via F. Azzi, 7/D - 55032 CASTELNUOVO DI GARF. (Lu)
Tel. e Fax 0583.62169 - mail: orsettibrunello@ti.it
web (vendite) agenzie.casa.it/ilparco.htm - web (affitti) www.houseintuscany.biz*** Gorfigliano - Alex verso il sacerdozio**

Un ragazzo di Gorfigliano, Alex Martinelli, ha ricevuto dall'arcivescovo Italo Castellani il ministero dell'accollato, in preparazione alle prossime ordinazioni prima di diacono e poi di sacerdote. Per

Alex Martinelli la vocazione religiosa è nata e cresciuta all'interno della parrocchia dei santi Giusto e Clemente di Gorfigliano e, dopo aver conseguito il diploma di geometra presso l'Iteg "Campedelli" di Castelnuovo, è entrato in Seminario. Tutto il paese di Gorfigliano, nell'occasione, si è stretto intorno al suo ragazzo. Gorfigliano, inoltre, è da oltre 40 anni che aspetta che un altro suo giovane diventi sacerdote. L'ultimo, infatti, in ordine di tempo, è don Mario Tucci, ordinato sacerdote nel 1971 ed oggi parroco di San Giacomo a Carrara in diocesi di Massa. Nei giorni scorsi Alex ha scritto anche una affettuosa lettera ai suoi ex insegnanti del "Campedelli" ed a tutto il personale ringraziandoli per la vicinanza e per l'affetto dimostrati nei sei anni di percorso vocazionale.

*** Castiglione - Dal 1631 il grazie alla Madonna**

Castiglione, dopo quasi quattro secoli, continua ad essere fedele al voto fatto alla Madonna per ringraziarla dello scampato pericolo da una terribile pestilenza. Così, dal 1631, ogni prima domenica dell'anno, un bambino di Castiglione, di età inferiore ai 6 anni, porta in dono a Gesù Bambino oro, incenso e mirra. Il secolare cerimoniale inizia in Municipio, nella sala del Sindaco, che cede simbolicamente per un giorno, il ruolo di primo cittadino al bambino prescelto che, circondato dalle autorità, assiste alla lettura da parte del Vicario dell'Editto del Parlamento di Castiglione risalente appunto al gennaio 1631, nel quale sono riportate tutte le indicazioni da seguire per adempiere al voto della popolazione castiglione. Quest'anno il bambino prescelto è stato Michele Folegnani, quattro anni e mezzo, che assieme ai genitori Laura e Stefano ed alla sorella Debora, ha seguito da autentico "sindaco per un giorno" tutta la cerimonia. Dal Municipio

il corteo si è diretto nella Chiesa di San Michele per la celebrazione della Messa e la consegna al parroco Don Giovanni Grassi del "regalo" su un antico vassoio, davanti all'altare della Madonna. Ultima tappa, nella sala della musica per il rinfresco offerto dall'Amministrazione comunale, con il tradizionale rito del "cirindomini" che vede il bambino ricevere i doni dei presenti.

*** Petrognano - Appello per la millenaria chiesa**

Le responsabili della manutenzione, le cosiddette "priori", Laura Mori e Anna Maria Pecchi, hanno sollecitato le autorità competenti sulle condizioni dell'edificio della millenaria chiesa di San Biagio di Petrognano, in comune di Piazza al Serchio, dalla quale, da alcuni mesi, a più riprese, si sono staccati dei sassi dal muro perimetrale dell'abside ed anche il tetto presenta diversi problemi. "Ora la chiesa è chiusa- hanno scritto le due signore- ma la nostra preoccupazione è che non si vedono prospettive per l'inizio di possibili lavori di recupero e ristrutturazione. Ormai gli abitanti di Petrognano sono pochi e molti gli anziani. Da noi non ce la facciamo a provvedere ai lavori, come abbiamo fatto nel passato. L'ultima ristrutturazione avvenne intorno al 1970, ma il tempo inesorabile sta sempre più incidendo sulla nostra chiesa".



Ingresso della Chiesa

*** Piazza al Serchio - Nuova sede per gli Alpini**

Dopo 60 anni della sua costituzione, la dinamica Associazione Alpini di Piazza al Serchio ha una propria sede, messa a disposizione dell'Amministrazione comunale, in una stanza adiacente il palazzo comunale, in passato adibita prima a Biblioteca comunale e successivamente a sede della Polizia municipale. Soddisfazione fra i 60 iscritti dell'Associazione presieduta dal capitano Francesco Pellini e vice capogruppo Giuseppe Fantoni. La sede rimane aperta per tutti nell'ultimo venerdì di ogni mese, dalle 17 alle 19. Da diversi anni l'Associazione Alpini di Piazza al Serchio è attiva anche nel campo del volontariato sociale e di supporto all'amministrazione comunale ed alle altre associazioni presenti sul territorio. Gli alpini infatti curano la manutenzione delle lapidi e dei monumenti ai caduti e coordinano le cerimonie militari, tra cui quella presso il monumento ai caduti partigiani di Cogna. Operano poi insieme al gruppo donatori di sangue e alla Misericordia. Tali attività vengono registrate per ogni alpino nel cosiddetto "Libro verde volontariato" del gruppo Ana. Nella prima domenica di marzo, ogni anno in paesi diversi del Comune, si svolge la cerimonia ufficiale dell'Associazione Alpini con la deposizione di una corona ai caduti e la celebrazione della Messa. Ogni anno, infine, c'è la partecipazione al Raduno nazionale degli Alpini che, per il 2014, si terrà a Pordenone, sabato 10 e domenica 11 maggio. *Dino Magistrelli*

*** Attività del CIAF a Fosciandora.**

Il Centro Infanzia Adolescenza Famiglia (CIAF) di Fosciandora a sede a Migliano. La struttura fu realizzata qualche anno fa. Al piano terra, dedicata al dott. Pio Fiori stimato medico condotto e primo presidente della locale banda, c'è una sala ad uso della filarmonica "I Ragazzi del Giglio", una ampia stanza adibita a ripostiglio e una toilette; al primo piano c'è un ampio ingresso, i servizi igienici e una grande sala utilizzata per incontri, convegni, esposizioni e altre attività. Questo immobile fa parte di una più ampia ristrutturazione che aveva coinvolto anche l'area verde e il circostante ex asilo, dove oggi c'è la biblioteca comunale, una saletta con Internet Point, più tre altri ambienti (uno, in occasione di votazioni, viene impiegato anche come Sezione elettorale) e, obbligatoriamente, un servizio igienico. Le attività del centro sono organizzate da un gruppo di persone appartenenti

FARMACIA

DAL 1907**FARMACIA GADDI**Via Vittorio Emanuele, 1
Castelnuovo di Garfagnana
Tel. 0583 62036 - gaddi33@virgilio.it**AUTOANALISI DEL SANGUE
PREPARAZIONI GALENICHE E OMEOPATICHE**CONCESSIONARIA **olivetti****olivetti** **TECNO SYSTEM S.R.L.**
VENDITA MACCHINE PER UFFICIOVia Valmaira, 26 - Castelnuovo di Garf. (Lu)
Tel. 0583 65679 • Fax 0583 65300 - e-mail: nikosnc@tin.it



OFFICINA MECCANICA LUCCHESI & C. S.N.C.

Riparazione attrezzature industriali,
macchine movimento terra e agricole
Articoli tecnici - Oleodinamica
Ricambi macchine agricole e industriali

Via E. Fermi, 16 - Zona ind. - Tel. 0583 62285 (ric.aut)
Fax 0583 65152 - 55032 CASTELNUOVO di GARFAGNANA



Via N. Fabrizi, 60 A/B - Tel. 0583.62125
55032 CASTELNUOVO di GARFAGNANA (Lu)

alle varie Associazioni presenti sul territorio in stretta collaborazione con l'Amministrazione comunale. Il primo anno le iniziative furono episodiche, ma avendo incontrato le aspettative della comunità, hanno generato una maggior e sistematica organizzazione delle attività. Tra queste, tre hanno una cadenza settimanale: lunedì sera un ciclo di corsi denominato "Fatti a mano" (produzione di sapone fatto in casa, di cosmetici naturali, di lavori a maglia); martedì sera un corso di inglese; mercoledì sera un appuntamento con l'informatica. Il giovedì, ciclicamente, vengono organizzati incontri su temi piuttosto importanti legati alla salute e alla prevenzione delle malattie con la partecipazione di esperti (Alzheimer, problemi cardiovascolari, donazione del midollo e celiachia sono alcuni dei temi già trattati), mentre il venerdì sera, per chi volesse entrare nella banda, lezioni gratuite di solfeggio. A queste serate hanno preso parte e partecipano anche alcune persone non residenti e questo ha reso orgogliosi gli organizzatori, "incoraggiati", da ciò, a continuare e a proporre per il futuro nuove iniziative.

I coordinatori delle serate sono particolarmente riconoscenti alla Fondazione Banca del Monte di Lucca che, assegnandolo al Comune, ha concesso un generoso contributo per le spese di gestione che garantisce la gratuità dei corsi e l'organizzazione degli incontri.

Ivano Stefani

* Casciana - Chiesa riaperta al culto

La generosità e la solidarietà degli abitanti di Casciana in comune di Camporgiano hanno vinto anche il terremoto. Infatti, dopo alcuni mesi di lavoro, per lo più a livello di volontariato e spese non indifferenti in materiali, è stata riaperta al culto la chiesa parrocchiale di San Tommaso, chiusa dal Genio civile e da una ordinanza comunale dopo gli eventi sismici del gennaio 2013. E' la prima chiesa che ha riaperto in Garfagnana e naturalmente grande è stata la soddisfazione dell'intero paese che somma a circa 200 abi-

tanti. Le cifre della solidarietà e del volontariato sono eloquenti: 2740 ore lavorative circa, 44 metri cubi di calcestruzzo, 280 metri quadrati di rete elettrosaldata per l'interno e l'esterno delle pareti, 600 fori passanti, 840 sacchi di betoncino, 440 metri lineari di pali, 5.500 chilogrammi di ferro ed altro ancora. Anche le imprese edili del luogo, le attività commerciali del settore, hanno messo a disposizione mezzi ed attrezzature, nonché "sconti" negli acquisti. Tutto iniziò a maggio 2013, dopo che la chiesa era rimasta chiusa per alcuni mesi. Vedendo che nulla si muoveva, un gruppo di "coraggiosi" propose di iniziare i lavori ed in pratica tutto il paese, ognuno con le proprie competenze, professionalità ed età ha dato una mano. E' stato emozionante, ad esempio, vedere anche degli ottantenni rendersi utili in qualche attività. Dopo la benedizione del parroco don Jean, la Messa di ringraziamento, la prima, dopo quasi un anno, che

si celebrava di nuovo a Casciana. L'attuale chiesa di San Tommaso fu costruita nel 1933, dopo che il terremoto del 1920 aveva distrutto quella nel centro del paese vecchio. Nel 1985 fu rifatto il tetto ed ora questo terzo intervento strutturale.

Dino Magistrelli

* Francesca Fontanini funzionaria dell'Acnur

La trasmissione "Mission", in prima serata, su Rai Uno, a metà gennaio, condotta dagli inviati speciali in Sud America Lorena Bianchetti e Cesare Bocci, testimonial dell'Alto Commissariato delle Nazioni Unite per i rifugiati (Acnur oppure Unhcr), ha visto partecipe e protagonista anche una giovane signora garfagnina, la dottoressa Francesca Fontanini di Filicaia di Camporgiano, funzionaria dell'Alto Commissariato. "Mission" ha fatto conoscere i gravi e non ancora risolti problemi dell'interno dei Paesi sud americani, a cominciare dall'Ecuador, dove si rifugiano anche i narcotrafficienti colombiani. Francesca Fontanini, diplomata prima in Ragioneria all'Iteg "Campedelli" di Castelnuovo e poi laureata in Scienze Politiche all'Università di Pisa, da anni lavora nell'Alto Commissariato delle Nazioni Unite per i rifugiati. Per la dottoressa Fontanini, l'America Latina è la più recente tappa di un lungo percorso iniziato con uno stage a Bruxelles, poi tante missioni, a Timor Est, in Sierra Leone ed in altre Nazioni delle 110 dove opera l'Acnur. Francesca, un paio di anni fa, è stata insignita, in Spagna, del prestigioso titolo onorifico iberico di Dama d'Onore dell'ordine imperiale di Carlo V, per il suo impegno umanitario in varie parti del mondo. L'Acnur fu istituito nel 1950 per fornire accoglienza ed assistenza alle persone costrette a lasciare la propria terra per motivi politici, etnici, religiosi. Appena può ritorna a casa da suoi familiari, mamma Giuseppina Volpi e sorella Barbara con la sua famiglia.

Dino Magistrelli



La Chiesa di Casciana



dal 1947

Rossi Emiliano s.r.l.

Pieve Fosciana - Lucca

VASTO
ASSORTIMENTO
VINI

Via per Sillico, 1 - 55036 Pieve Fosciana (LU)
TEL. e FAX 0583 666078 (2 linee r.a.)
E-mail: rossi-emiliano@virgilio.it



LUCCA

SCUOLA GUIDA



**BOLLI
AUTO**

www.simoneaquilini.it E-mail: info.aquilini@alice.it

Passaggi di proprietà - Visita medica in sede

- CASTELNUOVO di GARF. - Via Leopoldo Nobili, 1 - Tel. 0583 639039
- BARGA - P.zza dei Medici, 6 - Tel. 0583 724419
- FORNACI DI BARGA - Via della Repubblica, 323 - Tel. 0583 708367
- LUCCA - Via Matteo Civitali, 345 - Tel. 0583 341946

AGENZIA PRATICHE AUTO



AGENZIA ONORANZE FUNEBRI Pedreschi Giuliana

Via XX Aprile 8/A - Castelnuovo di Garfagnana Tel. 058362449
Via della Stazione 14 - Piazza al Serchio Tel. 0583607009
Piazza del Popolo, 2 - Galliciano Tel. 058374343

Fiorista Giuliana

Castelnuovo Garf. - Loc. La Barchetta

Tel. 058362208



PIANTE DA APPARTAMENTO - FIORI RECISI E FINITI
COMPOSIZIONI FLOREALI - SERVIZIO A DOMICILIO
ADDOBBI PER CHIESE E CERIMONIE - BOUCHET DA SPOSA
SI ESEGUE QUALSIASI LAVORO FLOREALE

* **Il Museo di San Pellegrino in Alpe è salvo**
Giorni di paura e di tensione sul futuro del "Museo della campagna e della vita di ieri" di San Pellegrino in Alpe in comune di Castiglione per il quale si è temuto la chiusura per mancanza di contributi da parte dell'Amministrazione provinciale, proprietaria del complesso, ma, alla fine tutto è finito bene. Il Museo vivrà. Soddisfazione è stata espressa dall'Amministrazione comunale di Castiglione con il sindaco Francesco Giuntini, che si era subito dato da fare. Ci saranno alcuni cambiamenti sull'apertura ma quello che interessava tutti era che il Museo continuasse a vivere. Alcuni decenni fa l'allora parroco don Luigi Pellegrini riuscì in tanti anni di paziente lavoro nei paesi e casolari della montagna tosco-emiliana a mettere insieme migliaia di oggetti e attrezzature del mondo agricolo, in pratica le nostre radici e la nostra storia. L'assessore provinciale Mario Regoli ha auspicato una collaborazione tra Gal Garfagnana, Gal Antico Frignano e Appennino Reggiano per l'inserimento del Museo di San Pellegrino in un circuito interprovinciale delle esposizioni permanenti, con il coinvolgimento di associazioni locali. Lassù, ad oltre 1500 metri sul livello del mare, è nell'auspicio di tutti che questa imponente ricchezza di arte, storia ed artigianato continui a rappresentare idealmente le "radici" della popolazione montana della Garfagnana. Nel 1987 il Museo fu donato da don Pellegrini all'Amministrazione provinciale di Lucca, che da allora cura la gestione, promuovendone la valorizzazione e l'attività scientifica. Per la zona di San Pellegrino, il Museo rappresenta da anni anche una forte attrazione turistica, in particolare nella bella stagione. Il percorso espositivo è articolato in 14 sale, ricavate nel medievale hospitale, in cui sono esposti utensili del lavoro contadino e pastorale. In modo straordinario sono stati ricostruiti ambienti della casa rurale ed ambiti di lavoro propri delle attività domestiche ed artigiane.

Dino Magistrelli

* Un defibrillatore per il Parco Apuane

Il Gruppo podistico Parco Alpi Apuane-Marathon Sport del presidente Graziano Poli è, da qualche settimana, dotato di un defibrillatore, donato dalla "Onlus Donami un sorriso", al termine dell'ultima competizione podistica

dell'anno 2013 in Toscana, a Vaiano di Prato, vinta, tra l'altro, dall'alfiere biancoverde del Parco, Jilali Jamali, in 48'09". Dopo il cerimoniale sportivo, la segretaria della Onlus "Donami un sorriso", Silvia Pintus, ha donato il defibrillatore alla società garfagnina, messo a disposizione dall'Associazione guidata da Piero Giacomelli con i contributi ricavati dalle foto scaricate dal sito www.pierogiacomelli.com. "Servirà



La consegna del defibrillatore

ha commentato il presidente Graziano Poli - al nostro gruppo per rendere ancora più in sicurezza le gare del Circuito "Correre intorno alle Apuane. Da parte del G.P. Parco Alpi Apuane - Marathon Sport un grazie di cuore a tutti i volontari di questa onlus e un buon 2014 a tutti i podisti".

* Successo di adesioni per l'edizione 2014 della gara "Gustando Le Apuane Menu a Km zero" del Parco delle Alpi Apuane.

Tutti i sabati e le domeniche (e non solo), fino al 30 aprile, a pranzo, i ristoranti e le strutture certificate del Parco delle Alpi Apuane, da Camaiore a Equi Terme e Vagli Sotto, da Stazzema a Minucciano, si stanno sfidando in un'appassionante gara a base di prodotti rigorosamente a Km zero. Polenta condita, taglierini ai fagioli, tordelli, farro alla trota, costolette, sformati, ecc. sono solo alcuni dei piatti di questi appetitosi menu a prezzo fisso, a filiera corta, proposti da ben 14 dei 45 esercizi consigliati dal Parco che hanno aderito all'edizione e che valorizzano le ricchezze agro-alimentari e le tradizioni culinarie dall'area protetta.

In palio, per sette commensali fortunati che avranno compilato l'apposita scheda di votazione, un soggiorno di due giorni (1 notte) in un esercizio consigliato dal Parco.



FISCO E ECONOMIA

di Luciano Bertolini

SOCIETÀ AGRICOLE

La Finanziaria 2014 ha ripristinato la possibilità per le Società Agricole di optare per la determinazione del reddito sulla base delle risultanze catastali, cioè reddito agrario. Tale disposizione decorre dal 01.01.2014. Inoltre sempre dal 2014 è stato reintrodotta la possibilità di optare per la tassazione forfetaria del reddito, coefficiente del 25% per le Società di persone e per le Società a responsabilità limitata costituite da imprenditori agricoli.

Soggetti interessati:

- Società Agricole in nome Collettivo (snc)
- Società Agricole in Accomandita Semplice (sas)
- Società Agricole a Responsabilità Limitata (srl)
- Società Agricole Cooperative

L'opzione non può essere esercitata da:

- Società per Azioni (spa)
- Società in Accomandita per Azioni (sapa)
- Enti Commerciali.

La tassazione catastale è consentita alle suddette società agricole se l'oggetto sociale prevede l'esercizio esclusivo dell'attività di cui all'art. 2135 C.C. "ossia" coltivazione del fondo, silvicoltura, allevamento di animali ed attività connesse.

POS - PAGAMENTI DI STUDI PROFESSIONI E DI BENI E SERVIZI

Con decreto del MEF del 24.01.2014 è stato introdotto l'obbligo di attivazione del POS per le prestazioni effettuate da Studi Professionali e per pagamento di beni e servizi. Tale Decreto individua le soglie di pagamento e di fatturato al di sopra delle quali scatta tale obbligo. In sede di prima applicazione tale obbligo scatta dal 28.03.2014 e fino al 30.06.2014, per i pagamenti superiori a trenta Euro (€ 30,00) nei confronti dei professionisti, commercianti e prestatori di servizi, il cui fatturato dell'anno 2013 sia superiore ad € 200.000,00. Inoltre il Decreto che istituisce l'obbligo su POS non riguarda solo i professionisti, ma anche i soggetti che effettuano l'attività di vendita di prodotti e prestazioni di servizi, e cioè commercianti, pubblici esercizi, carrozzieri, barbieri società di servizi, ecc.

N.B. - Durante l'iter di conversione del Decreto "mille proroghe" è stato approvato un emendamento che sospenderebbe il tutto fino al 01.06.2015.

ISTAT DICEMBRE 2013

L'indice ISTAT del mese di Dicembre 2013 necessario per aggiornare i canoni di locazione è pari al 0,60% per la variazione annuale, ed al 3,00% come variazione biennale. I predetti indici devono essere considerati nella misura del 75%.

• Bar • Albergo
• Ristorante

casone
di Regoli Agostino & C. s.a.s.

CASONE DI PROFECCHIA (Lucca)
Tel. (0583) 649028 - 649090 - Fax 649048

AUTOCARROZZERIA - OFFICINA - ELETTRAUTO

Lombardi

AUTORIZZATA

di LOMBARDI SILVANO

Via Pio La Torre, 16 Castelnuovo di Garf. - Tel. 0583 62558



Suffredini S.N.C.

**FORNITURA ATTREZZATURE
E ARREDAMENTO NEGOZI**

Via O. Dini, 3/c - 55032 CASTELNUOVO di GARFAGNANA (Lu) - Tel 0583 62139
PRONTO INTERVENTO 348.7808293 - PER LUCCA BIL CAFE' 348.3401171



Carli

Già Artigiani Orefi dal 1655
Argenteria Gioielleria
Orologeria

Via Fillungo, 95
Lucca

Tel. 0583 491119

TRISTI MEMORIE

* I figli Gianna e Mario annunciano la scomparsa dell'amato **Emanuele Cascone**, che era stato apprezzato direttore dell'Ufficio delle Imposte Dirette di Castelnuovo Garfagnana dal 1952 al 1972.
Livorno, 26 gennaio 2014



* Castelnuovo di Garfagnana
2.2.2008 - 2.2.2014

Nel 6° anniversario della morte di **Renato Guidi**, la famiglia lo ricorda con amore a quanti lo conobbero e lo apprezzarono per le sue qualità.
Renato sei sempre nei nostri cuori.

* **Piazza al Serchio** - E' nella memoria di Fabio, Francesco, Donatello e Scolastica di San Michele che i cari **Aldo e Catalina Giannasi** sono quotidianamente partecipi nel tempo che scorre. Non misurabile è la loro mancanza ed è improponibile il confronto con il ricordo, ma sono presenti come allora, forse più di allora, nonostante la malinconia.
Ivano Pilli

* Nel secondo anniversario della scomparsa di **Teresa Rossi** ved. Peccioli, il figlio Dante unitamente a tutti i parenti La ricorda con profondo e immutabile affetto a quanti La conobbero e l'amarono.
Cascio, Molazzana 30.1.2014

* **Anniversario - Pieve Fosciana**
Nicolina Bonini
19.2.2003 - 19.2.2014

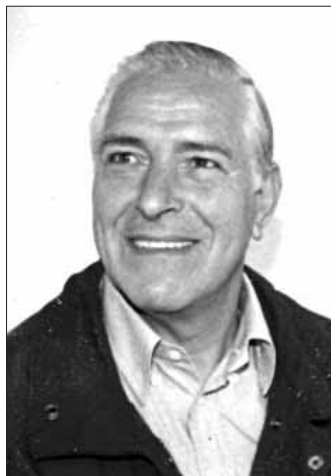
Chi ci è caro non ci lascia mai finché vive nei nostri pensieri.
I familiari tutti La ricordano con grande nostalgia.

* A 20 anni dalla prematura scomparsa della prof.ssa **Anna Rita Notini**, gli amici dell'Università ne ricordano con affetto la generosità, l'impegno nello studio e nell'insegnamento.

* **Anniversario**
Castelnuovo di Garfagnana
Romano Franchi
27.1.2011 - 27.1.2014

E' proprio vero che nessuno muore. Finché vive nel cuore di chi resta. E tu amore mio vivrai sempre nei nostri cuori.

Con immutabile amore e struggente nostalgia, la moglie Albarosa, il figlio Roberto.



* Castelnuovo di Garfagnana
Aldo Lunardi
15.1.2000- 15.1.2014

Nel 14° anniversario della scomparsa vive ancora nel ricordo immutabile della moglie e dei figli.

* Il 7 febbraio 1994 lasciava la vita terrena raggiungendo l'amato sposo Giuseppe, strappatole barbaramente nell'ottobre 1944, **Rosalia Bertacchi** ved. Mannaioli.
La figlia Giuseppina ricorda i suoi genitori con infinito perenne amore.

* **Fosciandora**
Katia Salotti
12.2.2009
12.2.2014

Il tuo ricordo non consuma il cuore, è come fuoco con il suo calore. Ci aiuta nella vita e porta luce là, dove c'è oscurità!
Mamma e Babbo



Notizie Lieta

* **Castelnuovo di Garfagnana** - Fiocco rosa in casa Rossi-Bernardi: è arrivata **Beatrice**, una bella bimba che ha fatto felice papà Matteo Rossi, bibliotecario nella Comunale di Castelnuovo e mamma Eleonora Bernardi, impiegata nella sede Inac di Castelnuovo. Ai due giovani genitori le nostre congratulazioni e tanta serenità e gioia per la piccola Beatrice.

* **Sambuca (San Romano Garfagnana)** - **E' arrivata Emma**

E arrivata la cicogna alla Sambuca di Villetta di San Romano nella casa dei giovani coniugi Paolo Tollari e Gessica Bertolini, nativa di Borsigliana di Piazza al Serchio. E' nata infatti Emma, una bella bambina che ha fatto felici babbo e mamma, insieme ai nonni Luciano e Serenella, che abitano a Borsigliana e agli zii. Per Emma i migliori auguri per una vita serena e felice, insieme ai suoi cari, a cui si aggiungono anche quelli dell'associazione Civitas Borsigliana e del nostro mensile.

* **Piazza al Serchio** - Tantissimi Auguri ad **Adolfo Bechelli** e **Rita Bechelli** che il 5 gennaio scorso, circondati dall'affetto dei tanti figli e nipoti, hanno festeggiato le nozze di diamante. 60 anni vissuti insieme, con tante gioie e tanti dolori, ma soprattutto con amore e rispetto reciproco.

CORRIERE DI GARFAGNANA

Direttore Responsabile: Pier Luigi Raggi

Redazione: Guido Rossi, Italo Galligani, Pier Luigi Raggi
Consiglio di amministrazione: Luciano Bertolini, Antonio Tognelli.
Soci: Sergio Canozzi, Alvaro Pieroni, Ivano Pilli, Quinto Sinforiani, Guido Rossi, Pier Luigi Raggi.
Collaboratori: Bruno Bellosi, Mario Bonaldi, Enzo Cervioni, Silvio Fioravanti, Claudio Iorio, Mosè Laurenzano, Dino Magistrelli, Gino Masini, Paolo Notini, Gilberto Rapaioli, Niccolò Roni.

Fotocomposizione e Stampa:
Tip. Amaducci - Borgo a Mozzano Lucca
Reg. Trib. Lucca n. 596 del 21.10.92



ISSN 1722-716X



IDROTHERM 2000

Azienda con sistema di qualità
certificato UNI EN ISO 9002

Produzione tubi e condotte a pressione. Idrotermosanitaria. Gasdotti
via Enrico Fermi, 34/36 Zona Industriale 55032 Castelnuovo di Garfagnana - LUCCA
Tel. r.a. 0583.65496 - Fax 0583.62033 - E-mail: idro2000@idrotherm.com - internet: www.idrotherm2000.com

