



Dal 11 gennaio 2012 l'Unione svolge nuovi servizi comunali ed esercita le funzioni già attribuite dalla Regione Toscana e dai Comuni alla Comunità Montana Garfagnana

Comuni componenti: Camporgiano, Careggine, Castiglione di Garfagnana, Fosciandora, Galliciano, Giuncugnano, Minucciano, Molazzana, Piazza al Serchio, Pieve Fosciana, San Romano Garfagnana, Sillano, Vergemoli, Villa Collemandina

Sede: Via Vittorio Emanuele, 9  
55032 Castelnuovo di Garfagnana (LU)  
Tel. 0583 644911 Fax 0583 644901  
Sito: [www.ucgarfagnana.lu.it](http://www.ucgarfagnana.lu.it)  
E-mail: [presidente@ucgarfagnana.lu.it](mailto:presidente@ucgarfagnana.lu.it)  
Servizio Antincendi Boschivi e Protezione Civile Tel. 0583 641308 - Polizia Locale Tel. 0583 618142 Fax 0583 618305 - Eliporto Tel. 0583 666680 - Vivaio Forestale Tel. 0583 618726 - Giardino Alpino Pania di Corfino Tel. 0583 644911 - Banca dell'Identità e della Memoria della Garfagnana Tel. 0583 644908

**ORARIO DI APERTURA DEGLI UFFICI**  
**Ufficio Relazioni con il Pubblico e Protocollo:** tutti i giorni dalle ore 8.45 alle 13.00 e il giovedì dalle ore 15.00 alle 17.00  
**Uffici e Sportelli Catasto, SUAP e Vincolo Idrogeologico:** lunedì dalle ore 8.45 alle 13.00 e il giovedì dalle ore 8.45 alle 13.00 e dalle ore 15 alle 17.  
**Camera di Commercio:** lunedì e giovedì dalle ore 8.45 alle 13.00; primo e terzo venerdì del mese dalle ore 9.00 alle 12.00

# CORRIERE di GARFAGNANA

Mensile indipendente di Attualità - Informazione - Relazioni con l'Estero  
fondato nel 1881

Spedizione in a.p. - 45% - art. 2 comma 20/b legge 662/96 - Filiale di Lucca

## ABBONAMENTI 2013

ITALIA: Ordinario € 20,00 - Sostenitore € 25,00 - Benemerito € 50,00.  
ESTERO: Europa: € 45,00; Americhe-Africa € 55,00; Australia-Oceania: € 65,00.  
Pubblicaz. foto: Abbonati € 38,00, non € 70,00 - Annunci: Abbonati gratuiti, non € 30,00.  
C.C. Postale 13239553  
C.C. Bancario IT 79 E 05034 70130 000000136590

Direz. Redaz.: Tel. (0583) 644354  
e-mail: [corrieregarfagnana@virgilio.it](mailto:corrieregarfagnana@virgilio.it)  
CASTELNUOVO DI GARFAGNANA

NUOVA SERIE - ANNO XXII - N. 5 - Maggio 2013 - € 2,00

## CONQUISTE E SCONFITTE: UN PRIMO MAGGIO ATIPICO

Un primo maggio che ha portato spunti e momenti di profonda riflessione sul significato di una festa, nata 124 anni fa a Parigi nel Congresso della Seconda Internazionale con l'intento di organizzare una grande manifestazione in modo che, simultaneamente nello stesso giorno, in tutti i paesi, i lavoratori potessero chiedere alle autorità pubbliche di ridurre per legge la giornata lavorativa a otto ore. La data del 1° maggio, simbolica, ricordava una grande manifestazione operaia repressa nel sangue tre anni prima a Chicago.

La felice riuscita dell'appuntamento indusse i promotori a rendere permanente quella che, da lì in avanti, doveva essere la "festa dei lavoratori di tutti i paesi". Iniziava così la tradizione del 1° maggio, un appuntamento al quale il movimento dei lavoratori si preparerà con sempre minore improvvisazione e maggiore consapevolezza; l'obiettivo iniziale delle otto ore viene messo da

parte - sarà raggiunto solo nel 1919 - e lascia il posto a rivendicazioni politiche e sociali più impellenti quali le condizioni di miseria delle masse lavoratrici.

sul significato di questa ricorrenza: giorno di festa, di svago e di divertimento oppure di mobilitazione e di lotta? Un binomio, festa e lotta, che accompagna la celebrazione del 1° maggio nella sua evoluzione secolare, dividendo fautori dell'una e dell'altra caratterizzazione e tuttora accompagna l'evento.

Ha ancora senso festeggiare il Primo Maggio è la domanda che milioni di italiani si fanno oggi?

Tra crisi e instabilità politica, la situazione occupazionale peggiora ogni giorno, la disoccupazione giovanile ha raggiunto il 35%, crolla la fiducia.

E' allarme tra gli imprenditori per il numero crescente di suicidi, vittime dei debiti e della depressione; un quadro che rischia di sfociare in una vera e propria emergenza sociale, come starebbe a dimostrare il folle gesto dell'uomo, disperato per la perdita del lavoro, che ha sparato a due rappresentanti dell'Arma davanti a Palazzo Chigi in occasione dell'insediamento del nuovo governo Letta.

C'è un'attenzione, tornata alta, sul tema del lavoro; una questione oggi più che mai prioritaria: l'intera popolazione nazionale insiste nel chiedere alla politica il giusto spazio di discussione per l'argomento, nell'intento di ottenere risposte per un miglioramento delle condizioni occupazionali dei lavoratori, per la loro difesa e tutela, per una diminuzione dei valori della disoccupazione. E per la prima volta i sindacati si sono uniti, nella ricca e laboriosa Emilia, agli imprenditori per confermare la vicinanza di due mondi ugualmente colpiti dalla crisi. Un "inciucio" è stato definito da qualcuno, una condivisione per altri, strenuamente difesa da tanta parte di quella politica che nella festa ha sempre individuato un



momento di lotta, per confermare una tradizione, un patto di sviluppo partecipato in questi anni difficilissimi, tra le forze sociali e i datori di lavoro che ha consentito di affrontare una crisi durissima; una volontà di dialogo, leva necessaria per guardare avanti.

Un'analisi strutturale e congiunturale che anche per la Garfagnana è purtroppo chiara: italiani o stranieri, alla prima esperienza o eredi di una tradizione che dura da generazioni, i negozi sfiancati dalla crisi, dalle banche, dagli affitti, soffrono, molti chiudono, e le vendite sono a picco. Il commercio tradizionale - così come le piccole e medie imprese, paga più di altri settori un prezzo grande alla crisi economica generale.

Un settore che una volta era trainante nell'economia locale, che ha vissuto un momento di felice sviluppo negli anni '70-'90 quando, riferimento per l'alta valle del Serchio, si è adagiato sull'indotto che nel capoluogo sviluppavano aziende e privati; forse poco consapevolmente non ha saputo comprendere il momento del passaggio epocale, spesso speculando sul passaggio alla nuova moneta europea, che ha avviato l'inizio di una silenziosa e progressiva agonia, di quella che una volta poteva definirsi una locomotiva garfagnina.

Senza più crescita la stagnazione è una realtà. Oggi si

segue a pag. 2

### ALL'INTERNO

pag. 2-3 Manziane e Chet Baker *I. Galligani*

pag. 3-4 Il primo ripulimento pubblico di Castelnuovo *G. Rossi*

pagg. 4-5 L'origine del paese di S. Romano *P. Notini*

pagg. 6,8-11 Cronaca

### LE RUBRICHE

pag. 4 Fisco e Economia *L. Bertolini*

pag. 5 La foto d'epoca

pag. 7 Notiziario Unione Comuni Garfagnana

pag. 11 Il Pungolo *N. Roni*

pagg. 11-12 Tristi memorie



**Banca Versilia  
Lunigiana e Garfagnana**

**...La Banca  
del territorio**



Studio Consulenza Lavoro,  
Tributaria, Aziendale

**Rag. Davini Maurizio**

Consulente Lavoro  
Revisore dei Conti

Via Debbia, 5/A - 55032 Castelnuovo di Garfagnana (Lu)  
Tel. 0583 639111 - 333 3956127



SOCCORSO STRADALE 24 ORE

Tel. 0583 639327 - Fax 0583 641547  
Cell. 329 9561412

Via Pio La Torre, 1 - Castelnuovo di Garfagnana (Lu)

AUTORIZZATA



RENAULT



ARREDAMENTI

NUOVO CENTRO CUCINE

**Veneta Cucine Varenna**

Via Vannugli, 19 - 55032 CASTELNUOVO GARF. (Lu)  
Tel. 0583 62379 - Fax 0583 648547

www.arredamentitardelli.it - E-mail: info@arredamentitardelli.it

arranca, con fatica, viaggiando a velocità ridotta, notevolmente ridotta, e la storia ci insegna che in Garfagnana i problemi si avvertono con ritardo ma anche i tempi per il recupero si dilatano esponenzialmente.

Traiamo spunto allora dal messaggio del Capo dello Stato in questa giornata per avviare una nuova e più intensa stagione di recupero "Il Primo Maggio non è solo la festa dei lavoratori, ma anche e più che mai, il giorno dell'impegno per il lavoro. E' il giorno in cui dobbiamo mettere decisamente al centro dell'attenzione il lavoro, fondamento della nostra Repubblica. (...) Purtroppo oggi c'è da pensare anche al lavoro che non c'è, al lavoro cercato inutilmente, al lavoro a rischio e precario. Abbiamo il dovere politico e morale di concentrarci su questi problemi. Sta esplodendo in Europa e anche su più vasta scala la questione della disoccupazione giovanile, di una generazione senza lavoro. E' questa la nuova grande questione sociale del nostro tempo".

E allora pur ricordando conquiste e sconfitte che hanno formato e formano l'identità dei lavoratori, rilanciando proposte e iniziative non solo difensive e non solo per gli occupati, non solo chiedendo garanzie, diamo un nuovo impulso a questa festa che deve essere di tutti e per tutti, affermando sempre di più i valori della forza trainante del paese e che il lavoro vale qualcosa nonostante contratti atipici e stage non retribuiti.

## MANZIONE E CHET BAKER

Il 27 aprile scorso, nella splendida cornice del Monte Alfonso, appena guastata da un tempo infame, si è celebrata una serata speciale, organizzata dalla Scuola Civica di Musica di Castelnuovo in collaborazione con il Comune. La manifestazione si è articolata con la presentazione, nel tardo pomeriggio, del libro scritto da un amico della Garfagnana, intitolato "Il mio amico Chet. Storia un po' vera e un po' no del processo a Chet Baker." L'autore è un magistrato del Pubblico Ministero, Domenico Manzione, che conobbe la Garfagnana nei suoi anni giovanili, quando lavorò come impiegato all'Ufficio Imposte di Castelnuovo. Entrato in Magistratura, ha svolto le funzioni di Sostituto Procuratore in varie sedi, in particolare a Lucca, fino a che non è stato nominato Procuratore della Repubblica presso il Tribunale di Alba la cui soppressione è prevista per il prossimo settembre. Di conseguenza Manzione è attualmente impegnato presso la Scuola Superiore della Magistratura.

L'autore, che è alla sua seconda fatica letteraria (la prima, Lost Dog, fu anch'essa presentata a Castelnuovo) si è

ispirato alla storia di uno dei più grandi musicisti del ventesimo secolo, Chet Baker, un trombettista bianco che si diceva essere l'unico in grado di fronteggiare i suonatori di colore, egemoni nelle specialità del jazz, del blues etc.. Il giovane Baker, con la sua faccia d'angelo, veniva dagli Stati Uniti ove, negli anni 50, aveva impattato con alcune vicende legate al consumo di stupefacenti. Venuto in Europa, si era fermato in Versilia, avendo trovato una scrittura presso il famosissimo locale "La Bussola" di Sergio Bernardini. Un giorno, presso un distributore Shell di San Concordio, un giovane pallido e sofferente chiese di poter usufruire del bagno. Dopo un bel pò di tempo e nonostante i richiami del gestore il giovane non accennava ad uscire. Fu chiamata la polizia e finalmente si poté accertare che Chat era in possesso di numerose siringhe, di fiale di "Palfun", un anestetico con effetti simili all'eroina, e che aveva buchi sulle braccia da cui perdeva sangue, segno di una difficoltà a trovarsi le vene. Chet Baker fu arrestato e condotto nel carcere di San Giorgio ove fu raggiunto, poco dopo, da una serie di presunti complici, medici che gli avevano rilasciato ricette e farmacisti che avevano venduto la roba.

Manzione ricostruisce esattamente, con studio approfondito della carte processuali, le attività del P.M. Romiti, dei Giudici Istruttori Vella e Tamilia, nonché la fase dibattimentale, gestita dal Presidente Loria e dai Giudici Caccavale e Nardone. Vengono ricordate le arringhe difensive degli esponenti maggiormente di spicco del Foro Lucchese (Frezza, Velani, Boselli, Maionchi, Pollera Orsucci, etc.). Il processo fece molto scalpore nella società lucchese, non solo per la notorietà del personaggio ma per l'oggetto (allora il possesso di droga era reato come lo spaccio) e si concluse con la condanna del trombettista ad una pena live grazie alla concessione della seminfermità di mente e delle attenuanti generiche. Dopo la scarcerazione, Baker si allontanò dall'Italia e morì ad Amsterdam, non ancora sessantenne, precipitando da una finestra d'Albergo, in circostanze mai chiarite. Manzione interseca la storia, già di per se interessante, con quella di alcuni giovani versiliesi, appassionati di musica e protagonisti delle sagre paesane i quali si ritrovano una sera sulle mura di Lucca, con i propri strumenti, e cominciano ad accompagnare Chet che aveva preso l'abitudine, verso l'imbrunire, di suonare le sue struggenti melodie dalla finestrella della sua cella. Si crea così una complicità, una sintonia difficile da immaginare senza l'ausilio di uno strumento di comunicazione come la musica di cui Manzione mostra di essere profondo conoscitore ed amante. Non a caso il libro comincia con una citazione di Nietzsche (La vie sans la musique serait une erreur) e termina con un concetto bellissimo: "C'era un pentagramma con un sacco di note che svolazzavano. Leggere. Come le nubi. Come le farfalle. Come i sogni. Che non costano niente. Che a volte costano molto di più a rinunciarci."

Chi ama le letture scorrevoli, coinvolgenti ed intelligenti, non potrà rinunciare a leggere questo libro.

La serata di Monte Alfonso, introdotta dal Vice Sindaco

segue a pag. 3

## CORRIERE DI GARFAGNANA

Direttore Responsabile:  
Pier Luigi Raggi

Redazione: Guido Rossi, Italo Galligani, Pier Luigi Raggi

Consiglio di amministrazione: Luciano Bertolini, Antonio Tognelli.

Soci: Sergio Canozzi, Alvaro Pironi, Ivano Pilli, Quinto Sinforiani, Guido Rossi, Pierluigi Raggi.

Collaboratori: Flavio Bechelli, Bruno Belloni, Mario Bonaldi, Enzo Cervioni, Silvio Fioravanti, Claudio Iorio, Gino Masini, Paolo Notini, Gilberto Rapasoli, Niccolò Roni, Cesarina Terenzi.



Fotocomposizione e Stampa:  
Tip. Amaducci - Borgo a Mozzano Lucca  
Reg. Trib. Lucca n. 596 del 21.10.92

ISSN 1722-716X



Tutto per i  
Vs. hobby,  
acqui, uccelli,  
pesce, pesca,  
caccia, sport, armi,  
aria compressa,  
pistole e carabine

libera vendita

Castelnuovo Garfagnana  
P.zza delle Erbe, 2  
telefax 0583 62058

**Tapperzeria Grisanti**  
di Ciarri Mauro  
Arredamenti Antiquariato  
Castelnuovo Garf. (Lu) via Roma, 5  
Tel. & Fax 0583-62148



OTTICA - OREFICERIA - OROLOGERIA

**PACCAGNINI**

OTTICO DIPLOMATO

Piazza Duomo - CASTELNUOVO GARFAGNANA (Lucca)

OTTICA - LENTI A CONTATTO **SABRINA**

Strumenti per geodesia - distanziometri, tacheometri, autolivelli

P.zza delle Erbe, 12 - CASTELNUOVO GARFAGNANA



**FABBIANI**

IMBIANCATURE

VERNICIATURA

IMBIANCATURA

DECORAZIONI

STUCCO VENEZIANO

FABBIANI IVANO e C. s.n.c. Imbiancatura-Verniciatura  
Via Debbia 2, 55032 Castelnuovo Garfagnana (Lu) - Tel. 0583-65528 - Cell. 340 9032948

**STUDIO PALMERO - BERTOLINI**

ASSOCIAZIONE PROFESSIONALE

DOTT. LUCIANO BERTOLINI • DOTT. MICHELA GUAZZELLI  
RAG. MASSIMO PALMERO • DOTT. SARA NARDINI

55032 Castelnuovo di Garfagnana - Via Debbia, 6 - Tel. 0583 644115  
Piazza al Serchio - Via Roma, 63 - Tel. 0583 1913100  
Contabilità: fax 0583 62117 - e-mail: info@palmertortolini.it  
Paghe: fax 0583 1990021 - e-mail: paghe@palmertortolini.it

**OTTICA LOMBARDI**

Occhiali da vista e da sole  
lenti a contatto

Esclusivista di zona ZEISS

Piazza Umberto I, 5 - Castelnuovo Garf. (Lu)



LAVORAZIONE MARMI & GRANITI

**DINI MARMI**

di PIERLUIGI DINI & C. s.n.c.

Sito Internet: [www.dinimarmi.it](http://www.dinimarmi.it)  
E-mail: [staff@dinimarmi.it](mailto:staff@dinimarmi.it)

55053 GHIVIZZANO COREGLIA ANTELMINELLI (LU)  
Via Nazionale s.n. - Tel. 0583 77001 - Fax 0583 779977



**VECCHIO MULINO**

Osteria - Enoteca

Punto vendita prodotti  
tipici della Garfagnana

Via V. Emanuele, 12 - Castelnuovo G.  
Tel. 0583/62192



**De Cían**

ARREDAMENTI

PROGETTAZIONE E PRODUZIONE  
ARREDAMENTI SU MISURA  
ANTIQUARIATO RESTAUROVia della Stazione - Villetta, San Romano Garf. (LU)  
e-mail: info@decian.it - Tel. e fax 0583 612460  
www.decian.it**SISTEMI DEPURATIVI**  
  
**LIGNITI MARIO & C.**Tel. 0583/68375  
349/8371640

SPURGO POZZI NERI - STASATURA CANALIZZAZIONI

**Sistemi depurativi di Ligniti Mario & C. s.n.c.**  
Via Fondo Il Piano, 14 - Villa Collemandina - Lucca  
email: ligitni@sistemi-depurativi.it**S***el Grotto*  
di Salotti**ALBERGO - RISTORANTE - PIZZERIA - RESIDENCE**55038 VILLETTA S. ROMANO GARF. NA (Lu)  
Tel. (0583) 612392 - Fax (0583) 612243

Masotti, è stata allietata da una ottima cena e dall'esecuzione, da parte di un nutrito stuolo di bravissimi artisti, di brani ispirati alla musica di Chat Baker. Il complesso, diretto dal Maestro Piero Gaddi, era composto da Riccardo Grandini, Marco Bartolini, Fabrizio Balest, Angelo Ferrua.

Eccezionalmente, si è esibito anche il sassofonista castelnuovese Pietro Paolo Mannelli che, a dispetto dell'età, si è dimostrato in piena forma, salutato da calorosi e ripetuti applausi.

Ha presieduto Pietro Deiana, presidente della Scuola Civica Musicale di Castelnuovo Garfagnana che ha organizzato questa manifestazione molto gradevole ed interessante.

Italo Galligani

*NdR- Dopo la stesura dell'articolo ci è giunta gradita la notizia che Domenico Manzione è stato nominato sottosegretario al Ministero dell'Interno nel governo Letta. Nel complimentarci per la nomina uniamo gli auguri di buon lavoro!*

## SI DEVE AL GOVERNATORE VALLOTTA IL PRIMO "RIPULIMENTO" PUBBLICO DI CASTELNUOVO

Nel periodo che va dal 1774 al 1778, la Garfagnana ebbe la fortuna di avere come governatore il marchese di Castellarano, Gaudenzio Vallotta, un bresciano di grande ingegno che, per le sue innate doti amministrative e la profonda cultura, ricoprì nel governo estense molte cariche importanti: fu Consigliere di Stato, Ministro di Gabinetto, Presidente del Supremo Tribunale e della Giurisdizione Ecclesiastica.

Il marchese Vallotta era stato inviato in Garfagnana per sostituire il conte Cristoforo Bianchi Munarini, un reggiano che si era fatto odiare sia dai comuni cittadini che dalla «aristocrazia» locale, per aver caricato sulle spalle dei poveri garfagnini tutte le onerose e inutili spese che egli aveva sconsideratamente fatto per mania di grandezza. La venuta del nuovo governatore fu dunque accolta con un certo sollievo dai «poveri provinciali», che finalmente erano riusciti a liberarsi di un burocrate prepotente e ottuso, ma fu anche un momento di grande apprensione,

poiché l'annuncio governatore poteva anche essere molto peggiore del suo emiliano predecessore.

Ma pochi mesi dopo tutte le paure della popolazione erano svanite come per incanto, poiché il duca Francesco III d'Este, questa volta, aveva inviato in Garfagnana il migliore dei suoi funzionari.

L'illustre marchese, oltre a gestire con grande equilibrio e giustizia il suo ministero, fece anche tutto il possibile per modernizzare la Garfagnana e rendere migliore la vita della popolazione.

Tra le tante innovazioni che Gaudenzio Vallotta riuscì a realizzare durante la sua breve permanenza nella nostra provincia, particolare attenzione merita «il ripulimento pubblico del Castello di Castelnuovo», fino allora unicamente affidato al senso civico degli abitanti o alla loro paura di trasgredire la legge.

Per disposto, infatti, ogni cittadino doveva tenere pulito almeno il tratto di strada posto longitudinalmente davanti alla propria abitazione, se non voleva incorrere in gravi pene pecuniarie. Ma le sanzioni più pesanti erano ovviamente riservate a coloro che sporcavano senza ripulire successivamente, vigendo ancora la medievale regola del «chi sporca pulisce».

Tuttavia, per le più svariate ragioni, molto spesso la piazza del mercato e le strade più buie e meno frequentate del castello rimanevano luride e maleodoranti per molti giorni, suscitando l'ira degli abitanti e accessi diverbi tra i proprietari delle abitazioni e i presunti «creatori di sporcizia»: gli escrementi lasciati dal passaggio di cavalli da sella e da tiro, soprattutto nottetempo, erano la causa più frequente delle liti.

Per eliminare queste dannose controversie e rendere il capoluogo della provincia garfagnina più igienico e accogliente, il 22 marzo 1775 il governatore Vallotta emise un'ordinanza di grande importanza: da quel momento, la pulizia di Castelnuovo sarebbe stata eseguita sistematicamente e a spese della pubblica amministrazione, fermo restando l'obbligo di alcune private prestazioni.

Poco dopo nell'albo pretorio della Rocca Ducale fu affisso, «dai Signori Ufficiali», il seguente proclama-regolamento: «Dietro le saltevolissime Provvidenze di S.E. l'Illustrissimo Signor Marchese Gaudenzio Vallotta Governatore, riguardo alla tanta necessaria Pulizia di questo Castello[...] i signori Ufficiali colla presente à pubblica notizia deducono che d'ora in avanti spetterà alla Comunità il tenere puliti i Ponti, la Piazza, nambi li fabbricati del vecchio Archivio, del Suffragio, e delle



Immagine del busto marmoreo che i garfagnini eressero al Governatore Gaudenzio Vallotta.

Scuole, fisso restando nel rimanente l'onere à Particolari. Quindi il riparto concernente il ripulimento delle Contrade Piazza, e Borghi di questo Castello di Castelnuovo, sarà fatto nel seguente modo:

A Giuseppe Cialdini di Castelnuovo si affida la Contrada della Barchetta, unitamente al Ponte e, Borgo della Madonna, incominciando dalla cantonata della Casa Pieracchi alla Piazza, fino alla cantonata ultima Fieri del Borgo della Madonna, che accettò, ed ha accettato, con l'obbligo di spazzare e pulire nel miglior modo possibile la medesima due volte la settimana in inverno, e 3 volte nell'estate, per l'annua mercede di lire 24 correnti, e colla dichiarazione che in caso di mancanza, o negligenza tale che venir potesse soggetto al gravame, di presente per somma grazia ridotto al £ 5 di Modena dalla Benignità di S.E. il Signor Governatore, questo

segue a pag. 4



ABILITAZIONE A TUTTI I TIPI DI PATENTE

• PRATICHE AUTOMOBILISTICHE

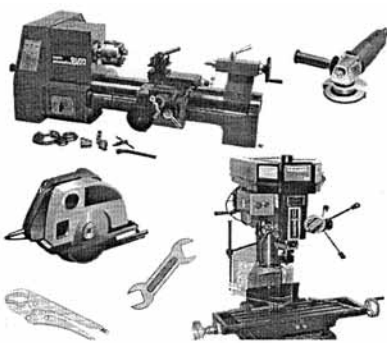
VISITE MEDICHE NELLE NOSTRE SEDI •

CORSI RECUPERO PUNTI

CARTA DI QUALIFICAZIONE DEL CONDUCENTE

**C.Q.C.**

CORSI PRESSO LA SEDE DI CASTELNUOVO G.

CASTELNUOVO G. Tel. Fax 0583 62549  
PIAZZA AL SERCHIO Tel. 0583 696115**GUIDO PIERINI**FERRAMENTA - UTENSILERIA - MACCHINE UTENSILI  
VERNICI - MATERIALI EDILI55032 CASTELNUOVO DI GARFAGNANA (LUCCA)  
Via della Fabbrica, 1 - Tel. e fax (0583) 62653**CENTROMARKET**  
*De Cesari*Abbigliamento Intimo  
Cartoleria - Giocattoli**terranova®**Abbigliamento e accessori  
uomo donna bambino

Via Farini, 16 - CASTELNUOVO GARF.

Tel. 0583 62254 - Fax 0583 644349

E-mail centromarketdecesari@virgilio.it

**Piero Pieroni**  
Ingrosso  
Ingro Market

Via G. Pascoli, 22  
Castelnuovo Garfagnana  
Tel. e Fax 0583-62301

CALE - MAGLIERIA - INTIMO - MERCERIA  
CARTOLERIA - GIOCATTOLE - PROFUMERIA - SAPONI

**BIGGERI** SNC  
ELETTRODOMESTICI  
ILLUMINAZIONE  
ARTICOLI  
DA REGALO

Via Valmaira, 4 - zona imp. sportivi  
55032 CASTELNUOVO G. (Lu)  
Tel. 0583.62428 - Fax 0583.62659 - Cell. 335 333089  
E-mail CEBSNC@inwind.it

**EB Centro Casa Bonaldi**

Articoli Casalinghi e da Regalo  
Lampadari - Giocattoli  
LISTE DI NOZZE

Via Garibaldi, 6 - Castelnuovo Garf. - Tel. 058362051

unicamente a Lui. E né sarà perciò come parimenti si è obbligato, egli solo il responsabile».

«Le medesime condizioni e dichiarazioni essendosi di seguito presentate, ed offerte a Margherita vedova Bertolotti, unitamente alla moglie del Sergente Bertolini pure di Castelnuovo, rilasciano alle medesime a ripulire, nettare e spazzare tutto il Corpo del Castello di Dentro, principiando cioè dalla Porta di Dentro prossima alla Guardiola, e proseguendo per tutto il Corpo sud, unitamente al Ponte, e Contrada di S. Lucia fino alla Casa degli eredi Fabbiani, per correnti lire quarantotto». «Finalmente sempre sotto le predette condizioni rilasciamo a Luigi Marchi, abitante in Castelnuovo a ripulire, e spazzare la Piazza, gli obblighi del Piazzaiolo, e la Contrada pure, e Borgo del Crocefisso all'ultima Cantanata della Casa Bertagni per convenuti lire simili 24». Un servizio ancora da perfezionare, nei tempi e nei modi, ma talmente innovativo che nemmeno molte delle più importanti città italiane lo avevano ancora istituito: come è noto, sino ai primi anni dell'Ottocento ben pochi erano i centri abitati in Italia, ma anche in Europa, che già beneficiavano di una pubblica nettezza urbana. Purtroppo l'amministrazione Vallotta durò soltanto quattro anni, ma furono talmente intensi da lasciare un'indelebile impronta, sia sotto il profilo innovativo, sia per rendere migliore la vita dei garfagnini, i quali, nel 1778, «eressero all'illuminato marchese un busto marmoreo nella Rocca Ducale». Un gesto di riconoscenza che gli abitanti della Garfagnana non avevano mai fatto a un funzionario estense prima di allora. Ma il Vallotta non fu il solo amministratore a voler bene al nostro territorio. Infatti è proprio grazie al rapido avvicinarsi di governatori estensi, perlopiù evoluti e zelanti, che il capoluogo della Garfagnana fu sempre un passo avanti ad altri centri urbani della Valle.

Guido Rossi

## L ORIGINE DEL PAESE DI SAN ROMANO

Parlare dell'origine di un paese vuol dire fare riferimento al periodo in cui un gruppo di esseri umani venne a costituire una comunità e si dette una sede stabile. Alle problematiche connesse, in particolare, hanno sempre rivolto attenzione gli autori delle varie «descrizioni» della Garfagnana, cercando di stabilire l'antichità dei luoghi abitati. L'origine di questi era ricercata raccogliendone le notizie storiche più antiche, i ritrovamenti casuali che potevano riferirsi a quel territorio, e quant'altro (per es. toponomastica e tradizioni orali) potesse gettare una qualche luce sul passato. Nello specifico cercherò di riflettere sull'origine del paese di San Romano esponendo alcune argomentazioni ed utilizzando pure dei dati archeologici, che oggi abbiamo a disposizione. E' noto che nel basso Medioevo i Gherardighi (*domini de Verucula Gherardenga*; così nel diploma dell'imperatore Federico I dell'anno 1185), Signori del Castello delle Verrucole, i cui resti architettonici - ridotti a ben poca cosa - sono nascosti dalle strutture rinascimentali costituenti l'odierna Fortezza delle Verrucole, dominavano buona parte di quel territorio che oggi costituisce il comune di San Romano. Dai documenti riportati da Anselmo Micotti nella sua *Descrizione cronologica della Garfagnana Provincia di Toscana* (scritta nel 1671), riguardanti i Gherardighi, ma soprattutto dallo Statuto del 1272 (ora in Nella De Angeli: *La Fortezza delle Verrucole*, 1998), conosciamo la geografia dell'area, le comunità che ne facevano parte e come erano state formulate le pattuizioni fra i Signori del luogo e gli abitanti dei villaggi soggetti. Obblighi e doveri, che

univano i Signori e i contadini nel gestire e proteggere il loro territorio dagli eventi esterni. Un mondo che sparirà da lì a poco e Lucca si sostituirà nel dominio ai vecchi castellani. Siamo ormai alla fine del XIII secolo e alla fine di un ben preciso periodo storico, ma, ovviamente, per parlare dell'origine di San Romano bisogna tornare assai più indietro nel tempo.

Le comunità soggette ai Gherardighi erano: Petrognano, Boglio, Vibbiana, Verrucole, Meschiana (Mestiana nello Statuto), Naggio, San Romano, Sillicagnana. Ora se per alcuni di questi paesi abbiamo una documentazione storica assai antica (Naggio, anno 793; Sillicagnana, anno 952), invece per San Romano questa ci difetta; in ogni modo il nome del paese deriva dal santo titolare della chiesa. Sull'ipotesi che vorrebbe che il «San» fosse solo una aggiunta al nome del luogo «Romano» non merita indugiare, apprendomi sotto vari punti di vista infondata.

La tenace memoria con cui i sanromani hanno da sempre sostenuto che il paese antico fosse in Meschiana (luogo a monte di San Romano), urta contro il fatto che in quel modesto ripiano, che oggi possiamo indicare anche come area intorno a villa Angelini, o vi era l'una, ossia Meschiana, o vi era l'altro, cioè San Romano. A norma di documentazione storica se vi era Meschiana non poteva esservi stato San Romano. Già Raffaello Raffaelli, nella sua *Descrizione geografica storica economica della Garfagnana* (1879), aveva notato la discordanza fra i documenti storici e la tradizione orale. Anche noi (Paolo Notini, Pier Luigi Raggi, Guido Rossi, Marco Vangi: *Meschiana: un villaggio della Garfagnana abbandonato nel Medioevo. Localizzazione e reperti ceramici*, in "Archeologia nei territori Apuo-Versiliese e Modenese-Reggiano", 1994) venti anni fa, quando l'archeologia medievale nella valle muoveva i primi passi,

segue a pag. 5



## FISCO E ECONOMIA

di Luciano Bertolini

### IMU Assegnazione casa coniugale

Con risoluzione dell'Agenzia delle Entrate viene stabilito che ai soli fini dell'applicazione dell'imposta municipale sugli immobili, l'assegnazione della casa coniugale al coniuge, disposta a seguito del provvedimento di separazione legale, scioglimento o cessazione degli effetti civili del matrimonio, si intende in ogni caso effettuata a titolo di diritto di abitazione.

Pertanto il coniuge assegnatario è soggetto passivo IMU anche se lo stesso non risulta titolare di un diritto reale sull'ex casa coniugale.

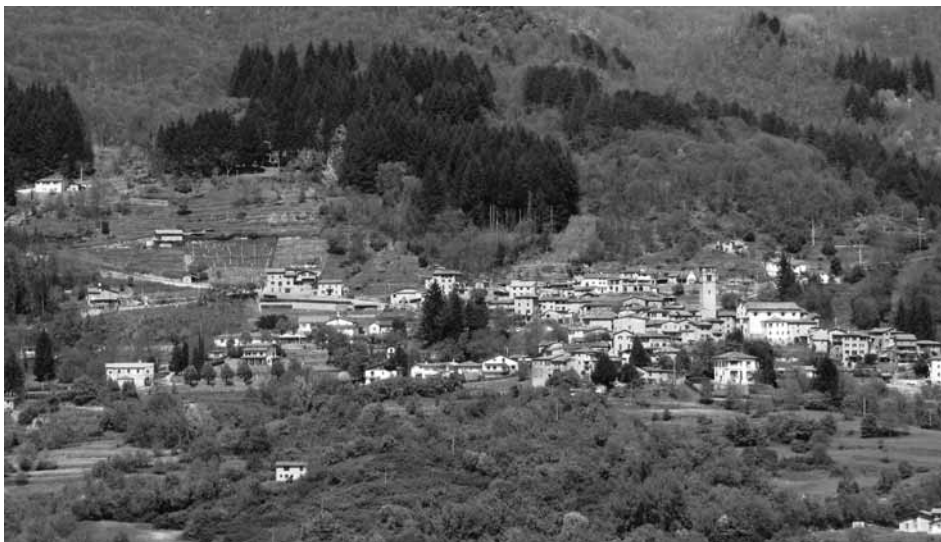
### Revisione periodica degli impianti di riscaldamento

Con Risoluzione dell'Agenzia delle Entrate n. 15/4 del 04.03.2013 è stato chiarito che l'aliquota agevolata del 10% spetta anche agli interventi di revisione periodica obbligatoria degli impianti di riscaldamento, sia condominiali che ad uso esclusivo, installate sin fabbricati a prevalente destinazione abitativa privata.

### ISTAT MARZO 2013

L'indice ISTAT del mese di Marzo 2013 necessario per aggiornare i canoni di locazione è pari al 1,60% per la variazione annuale, ed al 4,90% come variazione biennale.

I predetti indici devono essere considerati nella misura del 75%.



Il paese di S. Romano (a dx) e Meschiana (a sx) fra il terreno coltivato e il bosco

ALBERGO  
RISTORANTE  
**L'Appennino**  
da Facetto

CUCINA CASALINGA  
SPECIALITÀ FUNGHI, CACCIAGIONE

55030 San Pellegriano in Alpe  
Tel. 0583 649069 - 0583 649112

**Moscardini**  
Abbigliamento  
dal 1963

Castelnuovo Garfagnana • Tel. 0583 62060

**prodotti tipici**  
funghi - farine - farro  
formaggi - confetture  
prodotti del sottobosco

**Coletti**  
Bontà della Garfagnana

strada provinciale per S. Romano  
Loc. Pantaine, PIEVE FOSCIANA (Lu)  
Tel. e Fax 0583 643205


Via del Fiore, 1 - ROGGIO  
55030 Vagli Sotto (Lu)  
Tel. e Fax 0583 649163

[www.bontadellagarfagnana.com](http://www.bontadellagarfagnana.com) [infobontadellagarfagnana.com](mailto:infobontadellagarfagnana.com)



**autoscuole  
salvino**
**CONSEG. PATENTE A-B-C-D-E  
AGENZIA PRATICHE AUTOMOBILISTICHE**
**Castelnuovo di Garfagnana** 55032 - via F. Azzi, 43  
Tel. +39 0583 641622 - Fax +39 0583 648433  
castelnuovo@autoscuolesalvino.com - agenziasalvino@libero.it

**Fornaci di Barga** 55052, p.zza Don Minzoni  
Tel. e Fax +39 0583 709911 - fornaci@autoscuolesalvino.com

**www.autoscuolesalvino.com**
**GIULIANI e C. s.r.l.**
**SERVIZIO**  **Vendita ric. e acc.  
Diagnostica elettronica**
**Officina meccanica e autocarri - Autovetture - Autonoleggio  
Veicoli commerciali - Vendita auto nuove ed usate - Accessori**
**CASTELNUOVO GARFAGNANA (LU) - Via G. Marconi, 24**  
☎ e Fax **0583.62049**  
**PIEVE FOSCIANA (LU) - loc. Pantalone Tel. 0583.65678**
**TORTELLI TORTELLI  
BORSE  
SCARPE  
TORTELLI**
**Via N. Fabrizi  
"La Barchetta"  
CASTELNUOVO G.**
**VALIGE  
TORTELLI**
**Marche di massima  
garanzia**
 **0583.62175**

## La foto d'epoca



Scuola Media di Vagli Sotto, classe 3, anno scolastico 1971/72.

Si riconoscono in 1° fila, dall'alto a sinistra: Francesco Pinagli, Paolo Matteoni, Bruneo Coltelli, Benedetto (Maurizio) Orsetti, Domenico Lorenzini, Franco Taddei, Umberto Buonasera, Vania Lorenzini;

2° fila: Fernando Buonasera (collaboratore scolastico), Gina Taddei, Maria Grazia Fabrizi, Maria Grazia Pellegrinotti, Anna Vanni, Anna Baisi, Emanuela Coltelli, il prof. Luciano Bertolini nostro collaboratore e proprietario della foto, Piera Taddei, Massimiliana Massari.

nell'impossibilità di dare un nome ad un villaggio che una notevole quantità di frammenti ceramici denotava essere esistito in località «Le Piane», si era supposto che la «Meschiana» dei documenti storici fosse stata in questo luogo e poi il nome fosse passato ad indicare dei ruderi affioranti a non molta distanza, quelli del presunto antico San Romano. A questo punto, però, appare chiaro che archeologia, toponomastica e la tradizione locale mostrano realtà discordanti: cerchiamo una soluzione all'enigma appoggiandoci ad altri dati. Il villaggio venuto casualmente in luce per la trasformazione del castagneto in terreno agricolo - fu in parte indagato grazie alla disponibilità del proprietario Mario Angelini che ci permise di recuperare i frammenti ceramici riportati in luce dall'escavatore e di compiere delle indagini in profondità - resterà probabilmente senza un nome. In questi anni si è riusciti, pur tuttavia, a dare una datazione a quelle ceramiche e a riconoscere una facies archeologica, particolarmente diffusa in Garfagnana, che si presenta con frammenti ceramici di una ben definita tipologia, scorie di fusione del ferro, e piccole scaglie di ematite, che è il minerale da cui si estraeva il ferro e che giustifica la presenza delle scorie ferrose.

Le Piane, Meschiana e Sillicagnana (nell'area del campo sportivo, dove la tradizione pone l'antica *Salacagnana*) sono unite dalla suddetta facies archeologica, che oggi possiamo datare al IX-X secolo. Questi villaggi, come molti altri, sono il frutto di una espansione demografica che ha portato ad una nuova colonizzazione del territorio; una rinascita dopo i disastri della guerra gotica, l'invasione dei Longobardi e pestilenze varie. La peste è invocata dalla tradizione popolare come causa dello spostamento dei villaggi e l'abbandono delle sedi originarie di San Romano e di Sillicagnana, ma questo ricordo potrebbe essere solo dovuto all'impatto devastante sugli abitanti della grande peste della metà del Trecento. E' probabile che San Romano non esistesse prima dell'anno 1000, o per lo meno, invece di San Romano e di Meschiana, esistesse solo Meschiana. La fondazione di una chiesa in un luogo più in basso, e certamente più stabile ed idoneo, dedicata a San Romano, è probabile sia stata frutto della volontà dei «meschianesi». Questi costretti dalla mancanza di spazio vitale, in crescita demografica, in pratica hanno creato un secondo luogo abitato che proprio

dal titolare della chiesa ivi fondata ha preso nome. Si tratterebbe di un altro caso di un luogo abitato che si sdoppia, come può essere stato per Gragnanella (dalla Gragnana dei documenti storici, per Mozzanella (dall'antico Mozzano), per Casciana. In questo caso il nuovo centro abitato ha preso nome dal santo cui era stata dedicata la chiesa. Sulla base dei ritrovamenti ceramici recuperati in anni di ricerche e sulla loro dispersione si può immaginare un villaggio non concentrato ma sparso nel modesto ripiano a mezza costa del Monte Pisone e lungo l'acclive versante sottostante fino all'attuale San Romano. La chiesa di nuova costruzione, intitolata a San Romano, deve aver dato il nome al nuovo abitato; va detto che della presunta chiesa romanica non vi è traccia evidente, che in pratica è stata cancellata dai rifacimenti e ampliamenti dell'edificio sacro che accompagnano in genere l'aumento di popolazione.

E' probabile, dunque, che il ricordo ancestrale che il paese antico fosse in Meschiana nasconda questa fase di sdoppiamento dell'abitato, in cui il nuovo paese - San Romano - si enuclea come centro a sé stante, ma la memoria della vicenda in qualche modo resta nel riconoscere proprio in Meschiana l'origine di San Romano. Caso analogo si può vedere nella lunga memoria degli abitanti di Roggio che ricordano che l'antico paese fosse in Borgo (località a valle di Roggio). Si potrebbe pure segnalare, per far vedere il mutare dell'insediamento umano, anche il caso di Puglianella che dovrebbe aver avuto radici nella scomparsa Pugliana nella valle del fiume Edron. Lo sdoppiamento di Meschiana, insomma, in qualche modo riconcilerebbe toponomastica e tradizione orale.

Paolo Notini

 **CASEIFICIO ARTIGIANO  
Bertagni Bruno & C.**
**dai verdi pascoli della Garfagnana  
la genuinità sulla vostra tavola**
**Pieve F. Tel. 0583.62723**

**Hotel Ristorante Belvedere**
**Via Statale, 445  
Passo dei Carpinelli (LU) - Italia - 840 s/m**  
Tel. 0583.611043 - 611066 - 611089 • Fax 0583.611043  
**www.albergo-belvedere.it**  
e-mail: **info@albergo-belvedere.it**
 **Fioravanti Capretz  
s.r.l.**
**INGROSSO**  
**BIRRA - BIBITE - ACQUE MINERALI  
VINI e LIQUORI**
**55032 Castelnuovo Garfagnana (Lucca)**  
**Via Arni, 1 (Loc. ex Callos) Frazione Torrita**  
Tel. 0583.62605 - Fax 0583.644579



# LABORATORIO ANALISI - QUALITA' SICUREZZA - AMBIENTE - FORMAZIONE MEDICINA DEL LAVORO

Laboratorio analisi Chimiche, Microbiologiche,  
Fisiche e Ambientali - Consulenza su:  
Qualità e Certificazioni, Salute e Sicurezza nei  
Luoghi di Lavoro, Prevenzione Incendi, Ambiente  
ed Energia - Agenzia Formativa - Laboratorio  
analisi cliniche e studi medici

Sede Operativa: Via dei Bichi, 293 - 55100 - Lucca - Italia  
Sede Legale: Via Bronzino, 9 - 20133 Milano - Italia  
www.ecolstudio.com - info@ecolstudio.com - Tel. **0583 40011**



## CRONACA

**Un museo archeologico che invece di crescere si impoverisce.**



*Il complesso delle 4 asce di bronzo fino a ieri esposte al Museo Archeologico del Territorio*

Il museo è per definizione un'istituzione permanente al servizio della società e del suo sviluppo. È aperto al pubblico e compie ricerche che riguardano le testimonianze materiali dell'attività umana e del suo ambiente; le acquisisce, le conserva, le comunica e, soprattutto, le espone a fini di studio, educazione e diletto.

Castelnuovo ospita un museo archeologico del territorio. Fino a qualche anno fa esisteva pure una mostra sul Mesolitico che permetteva di documentarsi sulla presenza dell'uomo preistorico in Garfagnana e, come ogni città che si rispetti, disponeva di un deposito archeologico, contenente migliaia di reperti provenienti dagli scavi e dalle ricerche di superficie condotte negli ultimi quarant'anni. Oggi con un certo scaramento possiamo segnalare un ulteriore impoverimento delle raccolte del Museo: due asce dell'Età del Bronzo rinvenute più di un secolo fa nei pressi di Puglianella, facenti parte di un rarissimo insieme di 4 asce che erano esposte da oltre 25 anni, all'ingresso delle sale espositive, sono state inspiegabilmente rimosse dalla propria vetrina. Anche se il fatto era inevitabile, in quanto le due asce di bronzo erano di proprietà privata e concesse in prestito al museo, il loro ritiro, su iniziativa del proprietario, ci lascia amareggiati.

La logica dell'evoluzione di un museo premerebbe per uno sviluppo nel tempo, un ampliamento delle raccolte e invece, benché le odierne circostanze lo consentirebbero - ci riferiamo agli importanti reperti del villaggio etrusco della Murella e non solo - assistiamo ad un lento declino del Museo che doveva essere un vanto per tutta la comunità.

Al posto delle due asce rimosse vi è rimasto un vuoto: speranza di riempirlo presto?

**\* Castelnuovo ha celebrato il conte Carli e il suo veicolo elettrico.**

Il 21 aprile scorso il capoluogo della Garfagnana ha reso omaggio al suo importante concittadino ed alla sua opera così pionieristica e futuristica. Il veicolo elettrico del Carli, realizzato nel 1891, uno dei primi in Italia, è stato riportato alla ribalta grazie all'opera dell'associazione "Antiche Ruote" e all' "Isi Simoni" con i ragazzi della scuola che ne hanno realizzato una perfetta copia che oggi trova posto nell'atrio della Rocca Ariostesca. L'amministrazione comunale si è voluta fregiare del titolo di "Città del primo veicolo elettrico" apponendo una targa a tutti gli ingressi di Castelnuovo oltre che una nei pressi dell'abitazione del Carli in via Olinto Dini. Il conte ha segnato la storia di tutta la Garfagnana: dalle prime iniziative con il "Cai", al "Corriere di Garfagnana", dal primo impianto di illuminazione di Castelnuovo alla macchina elettrica. Assieme a suo padre, il conte Luigi, fu il principale artefice dell'industrializzazione della Garfagnana sul finire dell'800. I Carli, infatti, reinvestirono gran parte del capitale della loro banca in attività produttive, tra cui un'importante industria tessile, cui affiancarono un impianto per la produzione di energia elettrica.

La sua opera è stata davvero fantascienza nel 1891 visto che 120 anni dopo le prime auto elettriche si affacciano solo timidamente sul mercato. La storia del suo veicolo

elettrico è celebre. Alla prima gara automobilista della storia, la Parigi-Rouen del 1894, tra i 102 partecipanti iscritti c'era anche Giuseppe Carli ed il suo triciclo elettrico. Il veicolo non partecipò mai alla gara a causa di problemi burocratici alla dogana. A guidarlo in terra francese, sarebbe stato lo stesso conte assieme al fedele operaio piemontese Francesco Boggio, in veste di tecnico. La partecipazione saltò nonostante telegrammi inviati a Roma e interventi consolari con grande dispiacere del conte visto che il veicolo aveva tutte le carte in regola per fare bella figura, era dotato di tutto, "lampade elettriche, soneria d'allarme, freno, valvole fusibili di sicurezza, invertitore di rotazione e guida a manubrio", come scriveva allora il Corriere di Garfagnana. Ma il conte tornò tristemente a casa e fu l'inizio del declino della sua stella con una grave crisi di solvibilità che colpì la sua banca e che sfociò nel fallimento. In quel 1894 sfumò anche il sogno politico del conte che due anni prima era riuscito a farsi eleggere deputato ma le elezioni furono annullate. Giuseppe Carli morì a Livorno nel 1913 all'età di 59 anni.

*Luca Dini*

**\* L'IPSIA Simoni vince la gara nazionale operatore elettrico**

Si è svolta a Savignano (CN) dal 22 al 24 aprile 2013, presso l'IIS "Cravatta - Marconi", la "Gara Nazionale Operatore Elettrico", competizione annuale sull'automazione industriale gestita da P.L.C. (Program-

*segue a pag. 8*



*Un momento della celebrazione*

## ESTETICA ELLE **unisex**

*Un vero paradiso per il tuo benessere...*

Doccia solare - Depilazione definitiva  
Ceretta - Trucco - Trattamenti viso  
Manicure - Pedicure estetico e curativo  
Trattamenti corpo anticellulite - rassodanti  
Ricostruzione unghie  
Truccatrici di Miss Italia

Via Garibaldi, 9 - CASTELNUOVO - Tel. 0583.62516

Ristorante  
*Albergo*



*La Vecchia Lanterna*

CHIUSO IL MARTEDÌ

Via N. Fabrizi, 26 - 55032 Castelnuovo Garfagnana (Lucca)  
Tel. **0583.639331**

SPECIALITÀ PESCE



*segue a pag. 8*



# Macelleria BROGI

da antica tradizione

**CARNE DI 1ª QUALITÀ**

Piazza delle Erbe - Castelnuovo di Garfagnana  
Tel. 0583 644214



Apicoltura

**Angela Pieroni**

MIELE, PAPPA REALE  
e derivanti dell'Alveare

**Silicagnana**  
S. Romano Garf. - Tel. 0583.62944



**CALZATURE**



e-mail: fontana1@hoymail.com  
www.geoticles.com/baja/4349/vetrina.html

Vasto assortimento  
uomo, donna, bambino  
Calzature artigianali  
e su ordinazione.  
Si eseguono riparazioni.

Via Fulvio Testi 6/b  
Castelnuovo di Garfagnana (Lucca)  
Tel. 0583 62263 - Fax 0583 644271



## NOTIZIARIO UNIONE COMUNI GARFAGNANA

**Unione Comuni Garfagnana: Approvato il Bilancio 2013**  
**Puppa: "Un bilancio di oltre 13 Milioni: subito investimenti per 8.000.000 di Euro - La risposta immediata dell'Unione Comuni per fronteggiare la difficile situazione".**

Il Consiglio dell'Unione Comuni Garfagnana ha approvato il Bilancio di Previsione per l'anno 2013 dando avvio ad una serie di interventi che porteranno subito occupazione e sviluppo sul territorio.

La priorità degli investimenti è orientata verso la messa in sicurezza del territorio, duramente provato da una stagione invernale interessata da forti precipitazioni e nevicate. Ciò risulta particolarmente importante sia per evitare l'aggravarsi della situazione, sia per rimuovere situazioni di pericolo. Gli interventi immediatamente cantierabili consentiranno di dare occupazione alle imprese e alle cooperative del settore che stanno attraversando tempi duri dovuti alle difficoltà degli Enti di reperire risorse e ai blocchi dovuti al Patto di stabilità. Nell'immediato prenderanno avvio lavori per 200.000 Euro sulle infrastrutture del turismo invernale, 200.000 Euro per il recupero del Borgo di Isola Santa, 170.000 Euro per il recupero del Borgo di Bergiola di Minucciano, 100.000 Euro per interventi di recupero della Fortezza di Mont'Alfonso, 117.000 Euro per interventi urgenti sul territorio di ripristino dissesti a Bosco di Pruno di Villa Collemandina, 108.000 Euro nel Comune di Vergemoli, 153.000 Euro nel Comune di Minucciano, 110.000 Euro nel Comune di Galliciano, 164.000 Euro per interventi nei fiumi nel Comune di Minucciano. Nel contempo proseguirà l'azione progettuale delle altre opere previste e il successivo affidamento dei lavori distribuiti su tutto il territorio dell'Unione.

Da sottolineare lo sviluppo delle attività agricole dove sono in corso 13 progetti di nuove attività che prevedono oltre dieci nuovi posti di lavoro giovanile, un importante investimento a sottolineare come le politiche attive nel settore agricolo stiano dando positivi risultati e attraggono i giovani verso attività di sviluppo sostenibile ed eco-compatibile. Le attività scolastiche, duramente provate dai tagli al personale, saranno oggetto di politiche di sostegno delle categorie più deboli, attivando oltre 150.000 Euro di interventi per il diritto allo studio, oltre 30.000 Euro saranno impegnati per progetti relativi alle politiche giovanili con particolare riferimento all'educazione ambientale ai percorsi della legalità.

Interventi culturali si concretizzeranno nelle attività di ricerca e divulgazione della Banca dell'Identità e della Memoria e nel progetto "Chiese Aperte" che costituirà il motore per la valorizzazione finalizzata allo sviluppo di politiche di turismo culturale, portando al centro dell'attenzione il grande patrimonio storico, culturale e architettonico rappresentato dagli edifici religiosi e militari delle Rocche e Fortificazioni. Nella più ampia programmazione di valorizzazione territoriale, l'Unione Comuni sta realizzando un sistema innovativo di fruizione del territorio basato sullo sviluppo di una rete di bike sharing che impiega bici elettriche a pedalata assistita.

Gli obiettivi del progetto sono quelli di arricchire l'offerta del territorio nei confronti della domanda di un mercato estremamente articolato legato in particolare all'escursionismo

ed alla conoscenza dei territori. L'offerta di un prodotto escursionistico - culturale, altrove già diffuso con positivi riscontri, non potrà che favorire gli operatori locali del settore anche in periodi dell'anno meno "affollati" creando così una destagionalizzazione estremamente interessante per l'offerta del territorio. Il progetto prevede nel complesso la realizzazione di 14 stazioni di ricovero e scambio delle bici elettriche PAS, ciascuna dotata di stalli per il loro ricovero.

Nel complesso saranno attivate 90 bici elettriche.

Le ciclo stazioni saranno collocate a Minucciano (Passo Carpinelli), Magliano di Giuncugnano, Camporgiano, Piazza al Serchio, Villa Collemandina, Sillano, Careggine, San Romano Garfagnana, Castiglione di Garfagnana, Pieve Fosciana, Molazzana, Fosciandora, Galliciano e Vergemoli (Fornovolascio).

Ciascuna Ciclo Stazione sarà coperta con pannellatura fotovoltaica per l'alimentazione della ricarica delle bici e un sistema software permetterà ogni singolo passaggio, dalla gestione delle prenotazioni on line, al ritiro e riconsegna, fino al controllo di ogni singola bici.

L'Ente, oltre a sviluppare la propria missione nella gestione delle deleghe regionali in materia di agricoltura e forestazione, costituirà sempre più il braccio operativo dei Comuni nella gestione delle funzioni fondamentali e collegate che consentirà di attivare strumenti moderni ed efficienti per i cittadini e le imprese utilizzando le moderne tecnologie che consentiranno di portare i servizi direttamente nelle abitazioni dei cittadini.

Prossimamente prenderà avvio la Centrale Unica per la gestione degli appalti dei lavori e forniture è in avanzata fase di progettazione la gestione unificata dei Tributi che consentirà agli Enti di gestire la riscossione in maniera più adeguata anche in considerazione del superamento di Equitalia. Appare chiaro che al disimpegno dello Stato e delle grandi società di gestione dei servizi quali Poste, Ferrovie, Trasporti su gomma, l'unica risposta si concretizza nella gestione associata tramite l'Unione, in grado di dare concrete risposte alla popolazione tenendo conto che a breve dovranno essere ridistribuiti sul territorio anche diversi servizi gestiti attualmente dalla Provincia.

All'avvio del secondo anno di attività dell'Unione Comuni Garfagnana si registra un bilancio positivo per il nuovo Ente che vede nella Giunta dei Sindaci il momento di raccordo delle esigenze che scaturiscono dal territorio e la fase decisionale per utilizzare al meglio le risorse disponibili, insomma: "consolidare per crescere".



## Punto Ufficio

Forniture per l'ufficio e per la scuola

**Macchine per ufficio,  
Assistenza tecnica,  
Articoli da regalo, Pelletteria**

P.zza Repubblica - Castelnuovo di Garfagnana  
Tel. 0583.641089 - Fax 0583.648421  
e-mail: buffetticatelnuovo@alice.it



**Lia GROSSI**  
**arredamenti**

www.liagrossi.com

disegna la  
tua casa

Via Pascoli 32, Castelnuovo  
Tel. e fax 0583/62102  
Email: grossi.lia@tin.it



**micotti.com**  
**TAPPEZZERIA**

*il valore dei dettagli*

0583-618484



LAVORAZIONI  
MARMI E GRANITI

**BIAGIONI**

www.biagionimarmi.com

Vasta esposizione d'arte funeraria  
e accessori in bronzo, sculture, lavorazione  
cucine in marmo, bagni, caminetti, edilizia

CASTELNUOVO GARFAGNANA  
via d'Arni, 1/a Torrite - Tel. e Fax 0583.62995

Ristorante  
**da "Carlino"**  
Albergo

**SPECIALITÀ GARFAGNINE**

• 25 camere con bagno •

BANCHETTI E ALTRE CERIMONIE

CASTELNUOVO Via Garibaldi - Tel. 0583 644270 / 644266



**FRATELLI FACCHINI**

AUTOVETTURE NUOVE USATE  
VEICOLI COMMERCIALI  
AUTOVETTURE AZIENDALI KM ZERO



Via Roma, 8 - 55032 Castelnuovo Garfagnana (Lu) - Tel. e Fax 0583.62157 - fratelli@facchini@yahoo.it

**ALBERGO - RISTORANTE**

*Il Castagno*

**Specialità funghi e Piatti tipici garfagnini**

Via G. Pascoli, 17 - Tel. 0583/615070  
PONTECCIO - GIUNCUGNANO (Lucca)



Uffici di Castelnuovo: Tel. e Fax 0583 65036  
Massimiliano: 335 5209390  
Gualtiero: 335 264367

Via del Colletto - Loc. Torrite  
55032 Castelnuovo Garfagnana (Lu)

mable Logic Controller) indetta dal Ministero dell'Istruzione, dell'Università e della Ricerca rivolta a studenti del quarto anno di istituti professionali con indirizzo elettrico di tutto il territorio nazionale. Hanno partecipato studenti provenienti da Sciacca (Agrigento) come da Bolzano. Fra gli obiettivi della gara, la valorizzazione delle eccellenze, la verifica delle abilità acquisite in relazione ai curricoli, lo scambio di esperienze tra diverse realtà socio-culturali e la diffusione sul territorio di un'immagine dell'istruzione adeguata alle nuove realtà emergenti in campo nazionale ed europeo. Sponsor ufficiale della manifestazione è stato Schneider Electric, leader mondiale nel campo dell'automazione industriale e della produzione di apparecchiature elettriche per ambienti industriali e civili. Per l'IPSIA "S. Simoni" di Castelnuovo di Garfagnana ha partecipato Michele Pioli di Cerageto (Castiglione Garfagnana) accompagnato dal Prof. Vinicio Vanni. Nella prima prova, che consisteva nell'organizzare un progetto e un programma PLC in grado di gestire la logica di funzionamento di un impianto antincendio di uno stabilimento adibito ad attività di lavorazione della carta secondo le specifiche date, il nostro Michele si è classificato primo con il punteggio di 60/60. Siamo ancora in attesa dei risultati della seconda prova. Diverse volte in passato i candidati dell'IPSIA Simoni si sono classificati ai primi posti, ma quest'anno la soddisfazione per il risultato di Michele è tantissima. Uno studente modello che ha sempre dato soddisfazione ai genitori ed ai suoi insegnanti. Un ragazzo che, nonostante la sempre minore importanza che la società italiana ripone nell'istruzione (siamo penultimi in Europa in quanto a percentuale di PIL dedicata all'istruzione e il fenomeno dei tagli alla scuola non sembra ancora avere tregua), ha saputo con dedizione, passione e serietà impegnarsi, ottenendo ottimi risultati. L'IPSIA Simoni cerca di attuare una didattica che metta al centro lo studente, perché è lui il destinatario del percorso di insegnamento-apprendimento. Il docente è dalla parte degli studenti: dagli atteggiamenti dell'insegnante si deve sempre capire che il fine è raggiungere degli obiettivi insieme. Il clima in classe è sereno e positivo, si valorizzano le capacità e le motivazioni individuali. Non è un caso che con la classe di Michele si siano organizzati quest'anno dei pomeriggi di festa insieme ai docenti,

al personale ATA e al dirigente scolastico. Il primo pomeriggio insieme è stato il pranzo al cinghiale, poi hanno seguito quello al baccalà e al farro. Studenti e personale della scuola hanno preparato personalmente le pietanze. Il prossimo appuntamento è previsto per il 29 maggio con la grigliata. Questo clima sereno che favorisce l'apprendimento, lo sviluppo nello studente di fiducia in se stesso, di un proprio ruolo è favorito dal rapporto amichevole con il dirigente dott. Carlo Popaiz, una persona su cui gli studenti possono contare, che stimano e rispettano anche perché si sentono rispettati.

Mosè Laurenziano

**\* Nascerà il comune di Fabbriche di Vergemoli.**  
I cittadini di Fabbriche di Vallico e Vergemoli si sono espressi a larga maggioranza per la fusione dei due



Panorama di Vergemoli



Scorcio di Fabbriche di Vallico

Ristorante  
**il POZZO** Pizzeria  
di GIORDANO & MAURIZIO

Chiuso il  
Mercoledì

AMPIO PARCHEGGIO - GIARDINO ALL'APERTO  
AMPIA SALA PER CERIMONIE CON TERRAZZA PANORAMICA  
PIEVE FOSCIANA - Via Europa, 12 - Tel. 0583 666380

comuni: nel referendum indetto nei giorni 21 e 22 aprile, a Vergemoli hanno votato 211 elettori su 380 aventi diritto, con 145 favorevoli al nuovo comune (69,70%9 mentre a Fabbriche di Vallico gli aventi diritto erano 633 ma hanno votato in 288 (il 44,5%) di cui 250 favorevoli (88,65% alla fusione); 213 sono i cittadini residenti all'estero.

Soddisfazione per i due sindaci, Michele Giannini e Oreste Giurlani, un'espressione di fiducia nel loro operato. Ora toccherà ad una legge regionale sancire l'unificazione e forse si sceglierà il nome con un altro referendum. Dal prossimo gennaio i consigli comunali lasceranno il posto a 2 commissari nominati dalla Prefettura che tratteranno i comuni alle elezioni della prossima primavera. Arriveranno anche i primi vantaggi economici: 3 milioni e 200 mila Euro da Regione e Stato, la sospensione del patto di stabilità per 3 anni funziona non associata alla Unione dei Comuni. Proprio sull'Unione dei Comuni il nuovo comune dovrà decidere se entrare in quello della Garfagnana o nella Media Valle.

**\* VERGEMOLI: aprono due servizi per la collettività.**

Per la prima volta nella storia i cittadini di Vergemoli hanno una farmacia nel loro comune. Non solo. Hanno visto riaprire anche un negozio di generi alimentari dopo 25 anni.

sono ospitate all'interno di Palazzo Roni, un palazzo del 700 nel centro dell'abitato di Vergemoli: per 40 anni è stato in completo disuso, la popolazione era molto legata a quel palazzo perché mezzo secolo fa era usato come luogo di ritrovo.

L'edificio è stato ristrutturato in larga parte dall'Amministrazione comunale che lo ha acquistato

l'intento di adibirlo a più servizi. In questa logica - afferma il dinamico sindaco Michele Giannini - si è sviluppato il progetto che ha portato all'apertura della farmacia, della stanza per il medico di famiglia, di un punto di informazione turistica che verrà inaugurato nel prossimo mese di luglio e successivamente una serie di attività, a cominciare dal trasferimento degli uffici comunali, un ristorante con

segue a pag. 9



55032 CASTELNUOVO GARFAGNANA (Lu)  
Via Pio La Torre - ZONA INDUSTRIALE - Tel. 0583 63196 - Fax 658932

Troverai una vasta esposizione  
**roberta**  
calzature - pelletteria  
abbigliamento sportivo

Via N. Fabrizi "La Barchetta" - Tel. e Fax 0583.65582  
CASTELNUOVO DI GARFAGNANA (Lu)

**SIMPLY** Sma  
MARKET

Tel. 0583 62044  
A. BAIOCCHI

CASTELNUOVO GARFAGNANA - Piazza del Genio, 5  
Fax 0583 65468 - salbecsrl@libero.it



**O.P.M.**

**I DRAGHI DEL RISCALDAMENTO**



Località COLOGNOLA - S. Statale, 445 n. 6 - 55035 PIAZZA AL SERCHIO (Lu)  
Tel. 0583-69.60.87 - Fax 0583-60.406

ORGANIZZAZIONE  
PETROLI MALATESTA srl



ASSOCIAZIONE PRO LOCO  
CASTELNUOVO DI GARFAGNANA

Ufficio Turistico Comunale

Booking show Teatro Alfieri

Tel. 0583 641007

info@castelnuovogarfagnana.org  
www.castelnuovogarfagnana.org



## RISTORANTE

**DA STEFANO**

del Cav. Zeribelli Stefano

SPECIALITÀ DI MARE

Via Matteotti, 21 - Tel. 0584 31009

VIAREGGIO - (Lu)

chiuso il giovedì



menu tipico e la biblioteca comunale».

Ma soprattutto gli oltre 300 residenti rimasti nel comune, potranno usufruire di un servizio senza scendere nella limitrofa Galliciano.

Il titolare della farmacia, è il dr. Lucio Totatro, vincitore del concorso presso la Regione Toscana, che riceverà per 3 anni un certo contributo per aiutare lo start up della farmacia stessa, mentre il negozio di alimentari è una rivendita dello storico panificio Brogi di Galliciano. Un investimento per arginare lo spopolamento e servizi alla popolazione anziana che il comune ha sostenuto mettendo a disposizione i locali in comodato d'uso; In questo modo, prosegue il sindaco Gianni, giustamente orgoglioso dell'operazione, abbiamo incentivato la nascita di servizi essenziali per la collettività particolarmente anziana adempiendo ad un dovere della pubblica amministrazione: utilizzare risorse pubbliche, per sviluppare servizi, anche in concomitanza ed in aiuto alle attività private, sostenendo in tal modo la gente che vive in montagna.

#### \* Il Comune di Castelnuovo partecipa alla fiera di Manching in Germania.

Il Comune di Castelnuovo di Garfagnana ha partecipato alla *Gewerbemesse Manching*, una tradizionale fiera che si svolge in Baviera, ottenendo un notevole successo. Questa è stata la seconda occasione che è stata offerta al Comune garfagnino di poter promuovere la Garfagnana e i suoi prodotti anche in Germania.

I rappresentanti del nostro territorio sono stati calorosamente accolti dalla cittadina tedesca e il Sindaco di

Manching, Herbert Nerb, nel suo discorso di apertura della manifestazione si è rivolto verso di loro con un saluto in lingua italiana, segno di rispetto, cordialità e profonda amicizia.

Numerosi sono stati coloro che si sono avvicinati alla ricca tavola dello stand garfagnino per poter assaggiare le deliziose specialità e richiedere materiale informativo sulla zona anche in previsione di una possibile vacanza da trascorrere nella quiete della Garfagnana.

Al fine di incentivare un maggior numero di persone a visitare la nostra terra venivano consegnati dei voucher a tutti i partecipanti per ottenere uno sconto del 10% sulle strutture ricettive locali.

Erano presenti alla manifestazione l'assessore al commercio Luca Biagioni, Marco Guazzelli in rappresentanza dell'associazione Slow Food Garfagnana e Valle del Serchio, Sharon Bonugli, dell'ufficio turistico comunale, e Laura Andreucci.

#### \* Una piazza di Castiglione intitolata a Vincenzo Lunardi, pioniere dell'aeronautica

Sabato 20 aprile il sindaco Francesco Giuntini ha scoperto la targa di intitolazione a Vincenzo Lunardi al quale è stata dedicata una piazza del centro storico di Castiglione. La cerimonia è stata preceduta da un incontro cui hanno preso parte gli studiosi Rita Camilla Mandoli Dallan, Angelo Frati e Marco Majrani, autore del libro "Vincenzo Lunardi Aeronauta. L'avventurosa esistenza di un eroe del settecento".

Il capitano Lunardi, pioniere dell'aerostatica e ufficiale del Regno di Napoli, è infatti conosciuto a livello inter-

TIPOLITOGRAFIA

**AMADUCCI** SAS

di BASILI LUCA e GIUSEPPE



dalla progettazione  
grafica alla stampa  
offset & digitale

www.amaducci.it

BORGIO A MOZZANO (LU) - Via della Repubblica, 13  
Tel. 0583 88039 - Fax 0583 889735  
E-mail: amaducci@amaducci.it

nazionale per l'aver progettato un "pallone a gas", ovvero una mongolfiera, ma soprattutto per aver compiuto un'impresa strabiliante per l'epoca: fu il primo viaggiatore aereo che "attraversò gli spazi" per 2 ore e 15 minuti. Era il 15 settembre 1784 e questa fu la prima di una serie di ascensioni che faranno dell'aeronauta italiano un autentico eroe.

Con l'intitolazione della piazza si è voluto testimoniare il legame che Vincenzo Lunardi aveva con Castiglione. Pur essendo nato a Lucca nel 1754, alcune recenti ricerche hanno infatti permesso di stabilire che sua madre, Maria Caterina Pardocchi, era una diretta discendente di una nobile famiglia di Castiglione di Garfagnana.

Silvio Fioravanti

#### \* "Fontane della Garfagnana", concorso fotografico.



Il Capitano VINCENZO LUNARDI nato in Lucca

Le fontane della Garfagnana sono il tema del 6° concorso fotografico indetto dal Centro Promozionale per la Conoscenza e lo Sviluppo della Garfagnana con sede a Gramolazzo.

Il concorso è aperto a tutti i fotoamatori. Ogni autore può presentare fino a un massimo di 3 opere. Queste dovranno essere presentate su formato cartaceo, stampate su carta fotografica, in formato A4, su CD-rom oppure in chiavetta USB. Sul retro di ogni stampa dovranno essere indicati nomi e cognomi degli autori, titolo dell'opera e località dove è stata scattata la foto. Inoltre le immagini dovranno essere inedite e non pubblicate su depliant o riviste.

Il "Centro per la Conoscenza e Sviluppo" è nato con finalità di far conoscere il patrimonio artistico culturale ed ecologico della zona, le grandi risorse, e favorire lo sviluppo turistico ed economico, custodendo e tramandando al tempo stesso la memoria delle tradizioni folcloristiche, storiche e religiose delle varie località.



**CASSA DI RISPARMIO  
DI LUCCA PISA LIVORNO**  
GRUPPO BANCO POPOLARE

**flli Suffredini**



**Ingresso e dettaglio  
Prodotti Alimentari e Prodotti Tipici**

Via Pettinella - Castelnuovo di Garfagnana (Lu)  
Tel. 0583 62455 - Fax 0583 62943  
Email: flli.suffredini@libero.it



**AGENZIA DI  
INTERMEDIAZIONE  
IMMOBILIARE  
REAL ESTATE AGENCY**

Sedi: Castelnuovo Garfagnana e Fornaci di Barga  
**geom. Orsetti Brunello - cell. 339 2372991**

Via F. Azzi, 7/D - 55032 CASTELNUOVO GARF. (Lu)  
**Tel. e Fax 0583.62169 - mail: orsettibrunello@ti.it**  
web (vendite) agenzie.casa.it/ilparco.htm - web (affitti) www.houseintuscany.biz

**Pieruccini & C. s.a.s.**

**ATTREZZATURE ALBERGHIERE**  
Via del Commercio, 8/F Capezzano Pianore  
Camaione - Lucca • Tel. 0584.969406 r.a. - Fax 0584.969412  
www.pierucciniattrezzature.com info@pierucciniattrezzature.com

**LAINOX®**  
Forni misti  
convezione-vapore

Forniture ed assistenza per bar, ristoranti  
alberghi e comunità

**SIRMAN**  
Affettatrici e Tritacarne

**COLGO**  
Lavastoviglie e  
Lavabicchieri

**SIKO**  
Grandi  
Cucine

Ogni immagine rimarrà di proprietà del Centro per scopi non commerciali.

Il monte premi: 300 Euro al primo classificato; 200 Euro al secondo; 100 Euro al terzo. Le foto poi saranno pubblicate come tradizione sul calendario che la Banca Versilia Lunigiana Garfagnana darà alle stampe per l'anno 2014.

**\* Dalla Comunità di Palleroso.**

Domenica 14 Aprile, a Palleroso, in una splendida giornata primaverile, numerose persone si sono riunite in ricordo di mon. Adelmo Tardelli, parroco del paese dal 1942 al 2003, nel 10° anniversario della sua scomparsa.



Alla S. Messa, celebrata nella chiesa parrocchiale di San Martino da mons. Gianfranco Lazzareschi, hanno partecipato diversi parroci della Garfagnana e della Diocesi di Massa, tutti amici o conoscenti di don Tardelli. Al termine della celebrazione liturgica, i presenti si sono ritrovati nell' "Orto del Prete", parco giochi locale che prende il nome proprio da don Adelmo, dove ha avuto luogo la scoperta e la benedizione della targa che la Comunità ha voluto in memoria del caro parroco. A seguire un gran buffet offerto dai parrocchiani di Palleroso e Perpoli.

La comunità di Palleroso desidera ringraziare di cuore i Sacerdoti che hanno preso parte alla cerimonia e quelli che, non potendo essere presenti, hanno manifestato la loro vicinanza.

Un grazie alla famiglia Tardelli, che ha risposto con entusiasmo all'invito; ai parrocchiani di Perpoli, che con affetto e disponibilità hanno dato un prezioso contributo all'organizzazione della giornata; al Diacono ed ai Ministri dell'Eucaristia e a tutti i presenti.

Infine, un grazie a noi, per esserci regalati una Domenica emozionante e piena di ricordi, che rimarrà nella storia del nostro piccolo borgo.

\* Un alunno della IV classe ragioneria Igea, sezione B, dell'Itec "Campedelli" di Castelnuovo, Federico Bernardi di Mologno di Barga, è tra gli studenti più bravi d'Italia, ammessi alla XII edizione della gara nazionale, riservata agli Istituti tecnici commerciali Ragioneria Igea (Indirizzo giuridico economico aziendale), che quest'anno si tiene a Castelfranco Veneto, in provincia di Treviso, presso l'Itec "Martini", dal 5 al 7 maggio. I concorrenti saranno impegnati prima in un lavoro di Economia aziendale e nel giorno successivo in una prova pluridisciplinare sulle altre materie di indirizzo (Economia politica, Diritto commerciale, Geografia Economica, Inglese). La manifestazione è promossa ogni anno dal Ministero della Pubblica Istruzione. Il giovane Federico Bernardi è stato scelto per il suo brillante curriculum scolastico e per la sua attitudine alle materie economico-giuridico-aziendali. Nel 2004, la gara nazionale si era svolta a Castelnuovo, presso l'Itec



"Campedelli", dato che l'anno prima, un suo alunno, Michele Magistrelli, aveva vinto ad Asola di Mantova presso l'Iis "Falcone".

"Siamo consapevoli" - afferma il dirigente scolastico Carlo Popazi - dell'importanza della gara nazionale Igea e del suo valore didattico e culturale. Sono certo che il nostro Federico saprà farsi onore, come merita, per i buoni risultati scolastici che ha sempre conseguito".

Le giornate della Gara nazionale Igea a Castelfranco Veneto prevedono anche alcuni incontri fra i docenti accompagnatori (per il "Campedelli" il docente di Geografia economica Dino Magistrelli) e quelli del "Martini" sui percorsi didattici e sulle esperienze realizzate nel corso Igea, nonché visite alla città, a Treviso, ad Asolo e Possagno. La gara si svolge presso il "Martini", in quanto Istituto detentore del titolo tricolore, grazie al primo posto conseguito dalla sua alunna Elena Lucon a Conegliano, lo scorso anno. Ai primi tre classificati vengono assegnati un attestato di merito ed un premio in denaro. L'Istituto dell'alunno vincitore organizza la gara nazionale nell'anno successivo. Nelle precedenti edizioni gli alunni del "Campedelli" in gara sono stati, in ordine cronologico: Elisabetta Lorenzetti di Cerageto di Castiglione a Bologna, Michele Magistrelli di Castelnuovo ad Asola di Mantova, Alessandro Filippi di Castiglione a Cuneo, Ilenia Tonini di Filecchio di Barga a Cremona, Silvia Montigiani di Villetta di San Romano a Fidenza (Parma), Giulia Rovai di Lucignana di Coreglia

**FARMACIA GADDI**



Via Vittorio Emanuele, 1  
Castelnuovo di Garfagnana  
Tel. 0583 62036  
gaddi33@virgilio.it

**AUTOANALISI DEL SANGUE  
PREPARAZIONI GALENICHE  
E OMEOPATICHE**



"...per la risoluzione di qualsiasi controversia in ambito Civile, Commerciale e Commerciale ADR International Center s.r.l. mette a tua disposizione uno staff di professionisti specializzati per assisterti nel procedimento di mediazione ai fini della conciliazione..."

**Organismo di Mediazione - Conciliazione - Arbitrato**

**RESOLUTION CENTER** per la Mediavalle del Serchio e della Garfagnana presso

**Studio Dott. Davide Poli**

Via di Coreglia n.3/a - 55025 Piano di Coreglia

**Organismo A.D.R. International Center s.r.l. Iscritto presso il Ministero della Giustizia al n° 532 - D. L. 28/2010**

Via Carlo Piaggia n 76 int. 1 - 55012 Capannori (LU)  
Via Palestro n 3 - 55016 Montecatini Terme (PT)

Tel. +39 0583 1900236  
Fax +39 0583 1900260

www.adrinternationalcenter.it  
info@adrinternationalcenter.it

**La Ceragetta**

Via Ceragetta - CAPANNE DI CAREGGINE (Lu)  
Tel. 0583.66.70.04 - Cell. 338 354.15.88  
e-mail: info@laceragetta.it • www.ristorantelaceragetta.com

Ristorante ~ Albergo diffuso ~ B&B ~ Case vacanza

COMPLESSO TURISTICO





## AGENZIA ONORANZE FUNEBRI Pedreschi Giuliana

Via XX Aprile 8/A - Castelnuovo Garfagnana Tel. 058362449  
Via della Stazione 14 - Piazza al Serchio Tel. 0583607009  
Piazza del Popolo, 2 - Galliciano Tel. 058374343

## Fiorista Giuliana

Castelnuovo Garf. - Loc. La Barchetta

Tel. 058362208

PIANTE DA APPARTAMENTO - FIORI RECISI E FINITI  
COMPOSIZIONI FLOREALI - SERVIZIO A DOMICILIO  
ADDOBBI PER CHIESE E CERIMONIE - BOUCHET DA SPOSA  
*SI ESEGUE QUALSIASI LAVORO FLOREALE*



Antelminelli a Cuneo, Ambra Michela Lucchesi di Castiglione a Saronno (Varese), Natascia Coltelli di Vagli Sopra a Fidenza (Parma), Alessia Poli di Pontecosì di Pieve Fosciana a Firenze, Ilaria Lunardi di Chiozza di Castiglione a Conegliano (Treviso). (D.M.)



\* Il 4 agosto ritorna MagiX a Teatro, l'affermata manifestazione di Magia e illusionismo promossa dalla Pro Loco di Castelnuovo di Garfagnana con il sostegno di Fondazione cassa di Risparmio di Lucca, Banca Versilia Lunigiana Garfagnana Credito Cooperativo, e la collaborazione del Comune di Castelnuovo di Garfagnana.

Gli artisti: **I Disguido** magia tematica, **I Supino** grandi illusioni, **La favolosa Pepper** magia con bolle e ombre cinesi, **Walter Maffei** magia surreale francese, **Mago Lupis** mago comica, **Mago Skizzo** magia del fuoco. Presenta **Edoardo Pecar**.

## IL PUNGOLO

di Niccolò Roni

### GENIO TRANSUMANTE

Finalmente una buona notizia per la viabilità della Garfagnana!

Dopo i tanti illusori progetti che annunciavano la costruzione di autostrade e superstrade o la realizzazione di trafori appenninici e apuani, siamo riusciti a vedere qualcosa di concreto.

Capirete facilmente come un'enorme euforia si sia diffusa



tra la gente quando si è appreso che almeno un progetto per migliorare l'accesso alla Valle è stato portato a termine.

Il recupero della vecchia via di transumanza che dal passo Belfiore scende fino a Piazza al Serchio ha ridato speranza ad una popolazione, quella garfagnina, che cominciava a dubitare della volontà delle istituzioni di fare qualcosa che favorisse lo sviluppo del nostro territorio! Il nuovo asse viario, un tempo percorso dai greggi e dai loro pastori, si aggiunge all'altra importante e sempre attuale via del passo del San Pellegrino, ovvero lo stesso percorso che nel medioevo era utilizzato da molti pellegrini diretti a Roma.

Non dimentichiamo poi che se dalla Garfagnana volessimo andare verso il mare ci troveremmo a percorrere strade non molto diverse da quelle che affrontò Michelangelo per scegliersi i marmi delle sue opere: un vero onore!

Il sistema viario garfagnino è quindi un modello democratico, infatti non fa nessuna distinzione tra un genio del rinascimento e un pastore in transumanza!

## TRISTI MEMORIE

\* E' giunta dall'Argentina la notizia della scomparsa di Isolina Sarti Rossi. Originaria di Villa Collemandina, seguì il marito Battista Rossi a Mar del Plata in un viaggio che già di per sé rappresentava una avventura: un mese di mare verso la fine del mondo, come ebbe a dire recentemente Papa Bergoglio descrivendo la terra della sua provenienza. Isolina Rossi è stata tra i rappresentanti di quella generazione di garfagnini d'acciaio che non si spaventarono pur sapendo dell'enormità del sacrificio da sostenere. Sabato 22 aprile, dopo aver festeggiato lo scorso anno i 95 anni (in buona forma, cantava ancora nel coro della Chiesa del suo quartiere) ha segnato il primo giorno della sua assenza ma anche il primo nell'ineguagliabile patrimonio dei ricordi. Alla figlia Susanna, presidente dell'Associazione Lucchesi nel Mondo di Mar del Plata, efficiente organizzatrice delle trasferte in Argentina della Corale del Duomo nel 1999 e del Coro Alpi Apuane nel 2001, giungano le sentite condoglianze da parte degli amici di Garfagnana.

Ivano Pilli

\* Anniversario

Magnano

(Villa Collemandina)

Caterina Nelli vedova

Giannotti

13 maggio 2012

13 maggio 2013

"Già un anno è passato...sei sempre nel nostro cuore e nei nostri pensieri. Ci manchi tanto."

La ricordano con amore le figlie, i generi, la nuora, i nipoti e i parenti tutti.



\* Massa

Professoressa

Bice Lorenzetti Armanini

"Cara Mamma, sii dolcemente serena perché viviamo sentendoti vicina a noi in ogni momento e nell'amorevole rispetto del tuo profondo insegnamento. Dai nostri cuori e dai luoghi felici ti arrivi il nostro infinito amore".



\* Castelnuovo di Garfagnana

Ines Lunardi

1 maggio 2003 - 1 maggio 2013

"Da dieci anni ci hai lasciato ma ti abbiamo tenuta nel cuore".

Ti ricordano la figlia Liana, la nuora e i nipoti.

\* Giorgio Salotti ricorda il caro babbo Renzo, di Sassi di Molazzana, scomparso il 28 settembre del 1999 e la cara mamma Anna Maria, di Minucciano, deceduta il 6 aprile di quest'anno. Renzo Salotti, guardia forestale, visse a lungo con la famiglia, dal 1960 al 1999, in una abitazione a pochi metri dal lago di Gramolazzo in località Rimessa di Agliano. Un periodo a cui sono legate incancellabili memorie. Renzo e Anna Maria si sono riuniti nel cimitero di San Michele e nella casa del Padre.

Ivano Pilli



VENDITA E ASSISTENZA  
PRODOTTI PER UFFICIO

LOC. PANTALINE - PIEVE FOSCIANA

Tel. e Fax 0583.641077

dal 1947



OLIO EXTRAVERGINE  
DI OLIVA



Rossi Emiliano s.r.l.  
Pieve Fosciana - Lucca

VASTO ASSORTIMENTO VINI

Via per Sillico, 1 - 55036 Pieve Fosciana (LU)

TEL. e FAX 0583 666078 (2 linee r.a.)

E-mail: rossi-emiliano@virgilio.it

## SCUOLA GUIDA

AQUILINI  
www.simoneaquilini.it

BOLLI  
AUTO

Passaggi di proprietà  
Visita medica in sede

- \* CASTELNUOVO DI GARF. - Via Leopoldo Nobili, 1 - Tel. 0583 639039
- \* BARGA - P.zza dei Medici, 6 - Tel. 0583 724419
- \* FORNACI DI BARGA - Via della Repubblica, 323 - Tel. 0583 708367
- \* LUCCA - Via Matteo Civitali, 345 - Tel. 0583 341946

E-mail: info.aquilini@alice.it

AGENZIA PRATICHE AUTO



OFFICINA  
MECCANICA  
LUCCHESI & C. S.N.C.

Riparazione attrezzature industriali,  
macchine movimento terra e agricole  
Articoli tecnici - Oleodinamica  
Ricambi macchine agricole e industriali

Via E. Fermi, 16 - Zona ind. - Tel. 0583 62285 (ric.aut)  
Fax 0583 65152 - 55032 CASTELNUOVO GARFAGNANA



Via N. Fabrizi, 60 A/B - Tel. 0583.62125  
55032 CASTELNUOVO GARFAGNANA (Lu)

Bar ¥ Albergo ¥ Ristorante

**Il Casone**  
di Regoli Agostino & C. s.a.s.

CASONE DI PROFECCHIA (Lucca)  
Tel. (0583) 649028 - 649090 - Fax 649048



\* Castelnovo di Garfagnana

**Renzo Lupi**  
+ 19 maggio 1968 - 19  
maggio 2013

"Caro Papà, mi manchi  
tanto.

Sono quarantacinque anni  
che te ne sei andato, troppo  
presto, troppo giovane, ma  
il destino non guarda in  
faccia nessuno.

Sarai sempre nel mio cuore  
con mamma e Marta.

Ti voglio bene, Tiziana".

\* Pontecosi, Pieve Fosciana  
Il 6 aprile scorso per un  
tragico destino è mancato il  
caro **Giovanni Rossi** alla  
giovane età di 41 anni. I  
genitori Giuliana e Carlo, il  
fratello Alessandro, con  
struggente dolore lo ricor-  
dano ai conoscenti e agli  
amici con l'augurio che  
possa ora incontrare quella  
serenità e pace che non  
riusciva a trovare in vita.

gli affetti acquistano importanza sopra ogni altra cosa.  
Non stavamo vicini, ma mi manca non sentirti ogni tanto  
al telefono o chiedere alla mamma: "Come sta la non-  
na?", per ricevere la rassicurazione giornaliera & mi  
manca salire le scale del "Casone", percorrere pochi  
metri fino alla cucina e non trovarti affacciata attorno  
al camino...mi mancano i tuoi occhi profondi che si  
illuminavano allo stesso modo ogni qualvolta mi vedevi,  
fosse passato un solo giorno od un intero mese.

Così esile e minuta, sei stata un grande esempio di forza  
d'animo, coraggio e dignità nell'affrontare la vita,  
soprattutto i momenti tristi e della malattia; ci hai  
insegnato ad apprezzare le cose semplici (e forse non  
sarai troppo contenta di questa lettera, ma so già che  
mi perdonerai), ci hai educato all'umiltà, ci hai trasmesso  
i valori della fede e della famiglia.

Soprattutto, ci hai dedicato la tua vita, ci hai protetto e  
difeso, ci hai amato sopra ogni cosa...grazie per tutto  
quello che hai fatto per noi!

Quando ho saputo che te ne eri andata, fuori pioveva;  
poco dopo è spuntato il sole e mi ha consolato pensare  
che fossi già lassù, sopra le nuvole, a far splendere il  
cielo con il tuo rassicurante sorriso.

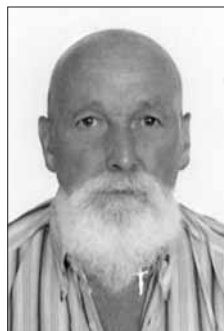
Poi, ho pensato che i nostri cari stessero organizzando  
una bella festa per accoglierti, una di quelle chiassose  
feste di famiglia che tanto mi piacevano quando ero  
bambino e dove, immancabilmente, mi addormentavo  
esausto al suono delle voci dei più grandi, tra le quali  
la tua mi sembrava quella di una regina.

Ciao Nonna!

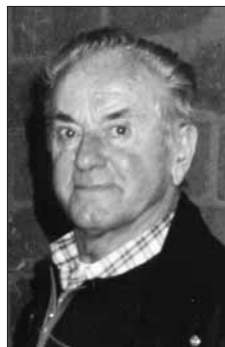
\* Corfino, Villa Collem-  
andina.

**Adriano Santini**  
13.5.2012 - 13.5.2013  
"Sembra ieri quel tristissimo  
giorno che improvvisamente  
ci hai lasciati. E' già un  
anno, sei sempre nei nostri  
cuori".

La mamma, la moglie, i figli,  
le sorelle, il fratello, i nepoti,  
i cognati, la pronipote.



\* Castelnovo di Garfagnana, 25.5.2013



\* Casina Rossa (Villa Col-  
lemandina)

**Nello Lunardi**  
24 aprile 2009 - 24 aprile  
2013

"Sono quattro anni che non  
sei più con noi, ci dà però  
conforto il vivo e dolce ri-  
cordo che custodiamo di te,  
della tua allegria, delle tue  
esperienze di vita, della  
persona semplice e genuina  
che eri, ed è questo ricordo  
che continua ad illuminare  
il nostro cammino."

Nel quarto anniversario della morte di Nello Lunardi, la  
moglie Linda, i figli Gigliola, Claudia, Gualtiero e  
Massimiliano, i generi, le nuore, gli adorati nipoti e la  
sorella Maria lo ricordano con immutato amore ed im-  
mensa nostalgia.

\* In ricordo di **Teresa Guazzelli**  
Verrucole di San Romano Garfagnana

Cara nonna Teresa,  
ci hai lasciato lo scorso 12 aprile a 96 anni, dopo una  
breve ma dolorosa malattia.

Ho avuto la fortuna ed il privilegio di volerti bene ed  
apprezzarti per tanto tempo, raggiungendo un età in cui



"Maggio è il mese dedicato  
a Maria Madre Celeste, di  
cui tanto la cara mamma era  
devota. Ora dal cielo godrà  
della sua bellezza e del suo  
amore, dal cielo ci dia la  
sua benedizione.

Nel diciassettesimo anni-  
versario della scomparsa di  
**Maria Turri ved. Bonaldi**,  
avvenuta a Torrite di Ca-  
stelnovo Garf. na il 25.05.  
1996, i figli, le figlie, i ge-  
neri, le nuore, i nipoti, la  
ricordano a chi l'ha cono-  
sciuta e amata.

**AGRITURISMO e B&B VENTURO**



Castelnovo di Garfagnana (Lu)

Appartamenti, camere,  
parcheggio,  
piscina, giochi per bambini,  
si accettano animali

Pensione Completa

Loc. Murella di Sotto, 338/a - Web site: [www.garfagnana.it/venturo](http://www.garfagnana.it/venturo)  
Tel. 0583 65605 - Fax 0583 641289 - Cell. 333 6709545



Via Pio La Torre, 16 - Tel. 0583 62558



Via Nicola Fabrizi, 2 - CASTELNUOVO GARFAGNANA  
Tel. 0583 62408



**ATTREZZATURE PER NEGOZI  
PESI E MISURE  
COLTELLERIA - ARROTINO**

Via O. Dini, 3/c - 55032  
CASTELNUOVO GARFAGNANA (Lu) - Tel 0583 62139



CONCESSIONARIA **olivetti**

Via Valmaira, 26 - Castelnovo G. (Lu)  
Tel. 0583 65679 - Fax 0583 65300 - e-mail: [nikosnc@tin.it](mailto:nikosnc@tin.it)



**IDROTHERM  
2000**

Produzione tubi e condotte a pressione. Idrotermosanitaria. Gasdotti  
via Enrico Fermi, 34/36 Zona Industriale 55032 Castelnovo di Garfagnana - LUCCA  
Tel. r.a. 0583.65496 - Fax 0583.62033 - E-mail: [idro2000@idrotherm.com](mailto:idro2000@idrotherm.com)  
internet: [www.idrotherm2000.com](http://www.idrotherm2000.com)

Azienda con sistema di qualità certificato UNI EN ISO 9002